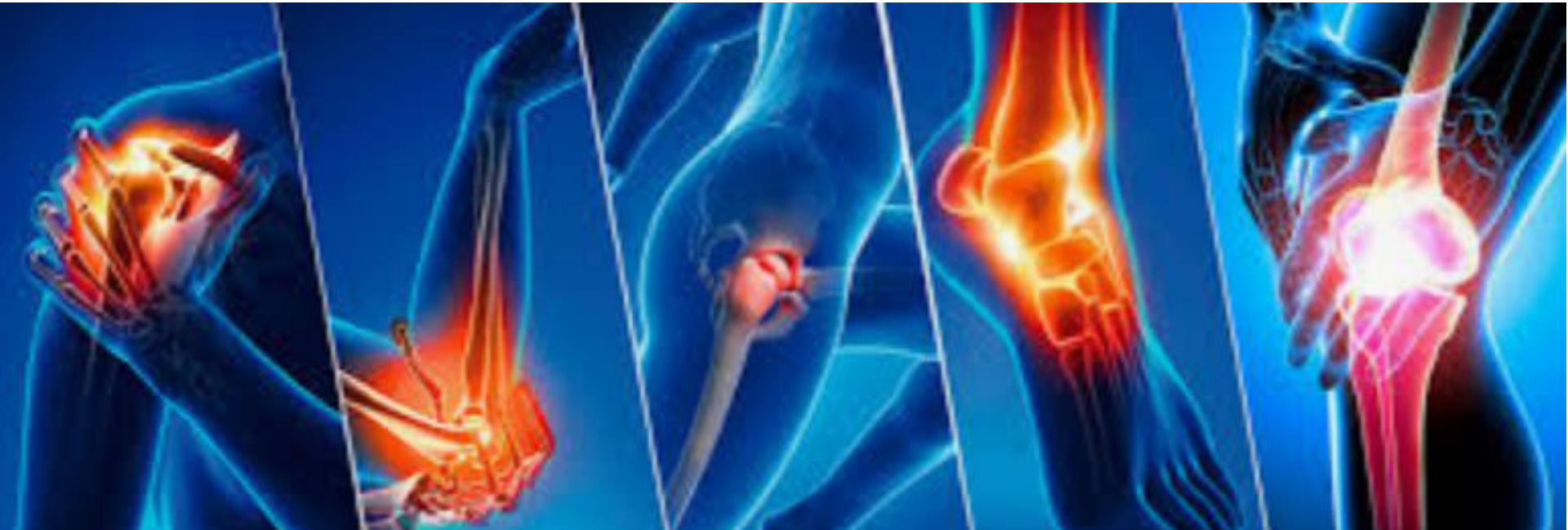


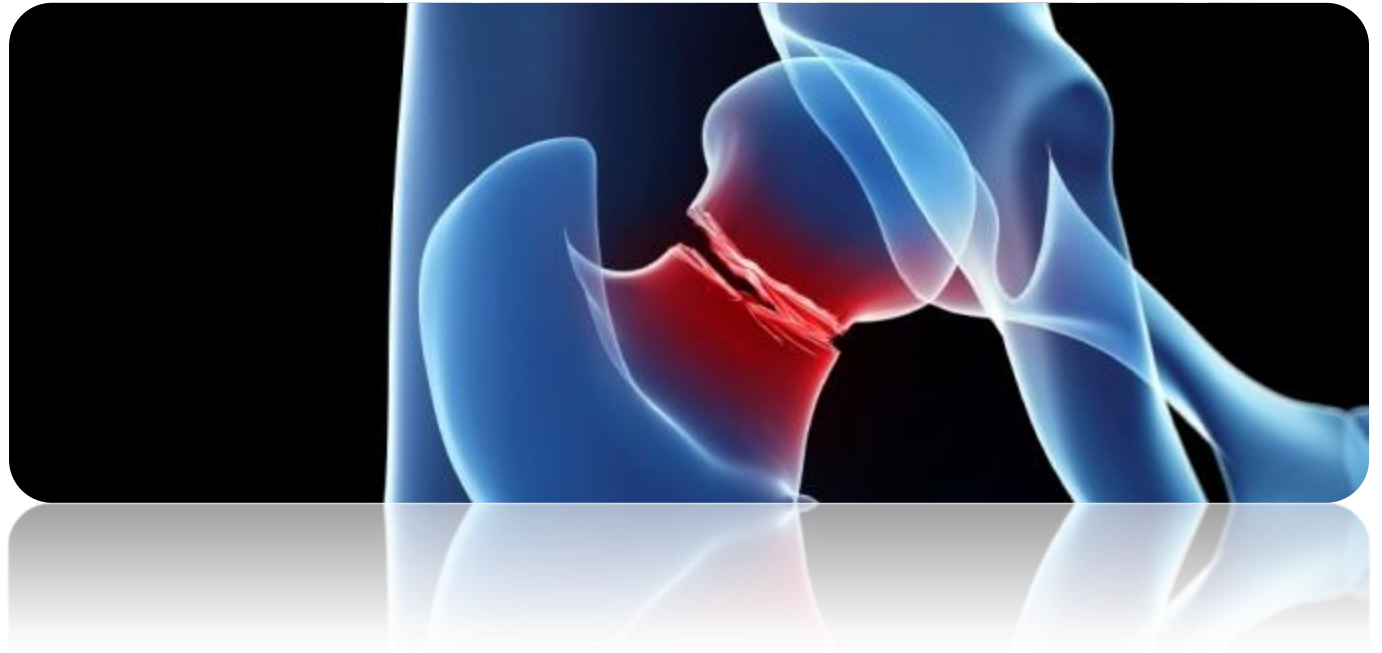


# Lesiones Osteomusculares





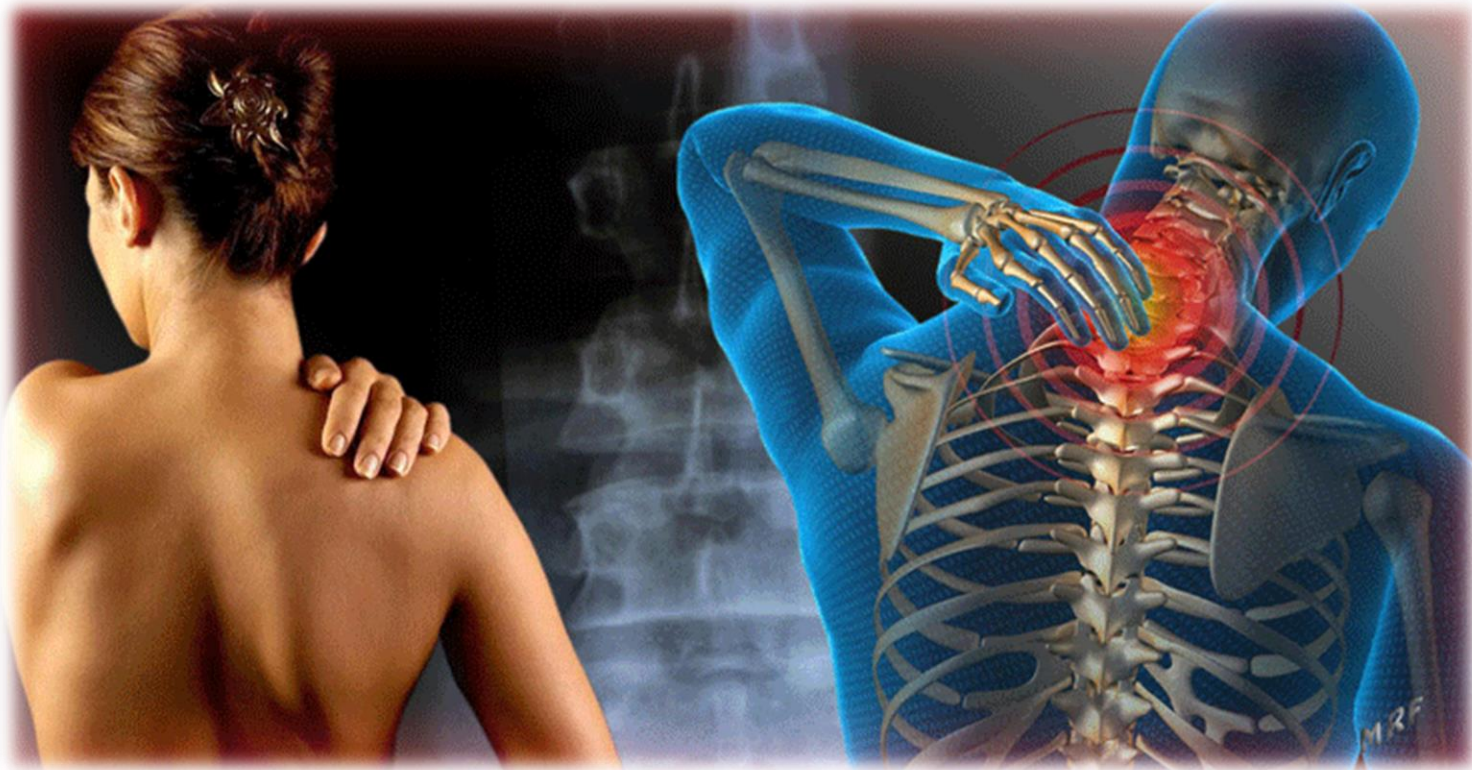
# Lesiones Osteo Articulares





# Lesiones Osteoarticulares

- Las lesiones de los huesos, articulaciones y músculos ocurren con frecuencia. Estas son dolorosas pero raramente mortales.





# Lesiones Osteoarticulares

- Las principales lesiones que afectan a los huesos, tendones, ligamentos, músculos y articulaciones son:
  - fracturas,
  - esguinces,
  - luxaciones,
  - calambres y desgarros.



# ¿Qué es?

- Lesión producida por un agente externo, que transfiere de forma brusca energía (mecánica, térmica, eléctrica...) al organismo de la víctima.





# Tipos de Lesiones



- Contusión
- Esguince
- Luxación
- Fractura





# Contusión



Son lesiones producidas por objetos romos y afectan sólo a los tejidos blandos. Sin ruptura de la piel, hay:  
Aumento de volumen y hematoma.



# Contusiones



Resultado de un golpe  
directo contra un objeto  
o persona

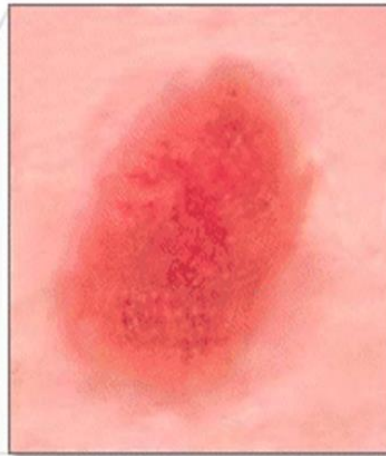




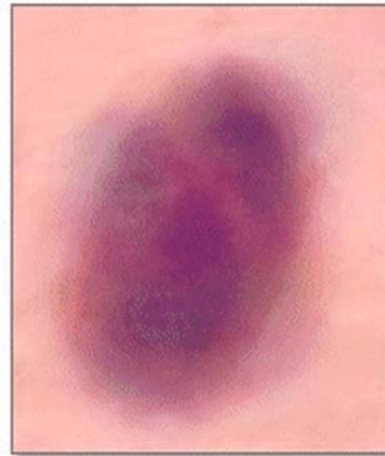


# Contusión

- 1º GRADO: Dolor, inflamación, color azulado.
- 2º GRADO: Dolor, inflamación y hematoma.
- 3º GRADO: Dolor, inflamación y endurecimiento de la extremidad afectada, impotencia funcional.



Un hematoma comienza con un color rojo rosado



Cambia a una coloración azulada



Luego, se torna de color amarillo verdoso, hasta que finalmente se desvanece



# Contusión



1er día: bolsa de hielo





# Esguince



- Los esguinces son lesiones que afectan a los ligamentos de las articulaciones o distensión o rotura de los elementos capsulares o ligamentos que estabilizan una articulación .





# Esguince

- Los esguinces mas frecuentes:
- Rodilla.
- Tobillo.
- Metacarpo falángica del primer dedo.





# Esguince

- Inmovilizar la articulación afectada mediante un vendaje compresivo.
- Elevar el miembro afectado y mantenerlo en reposo.
- Aplicar frío local. En el primer día.
- Valoración de la lesión por





# Luxación



Semerger. 2017;43:574-

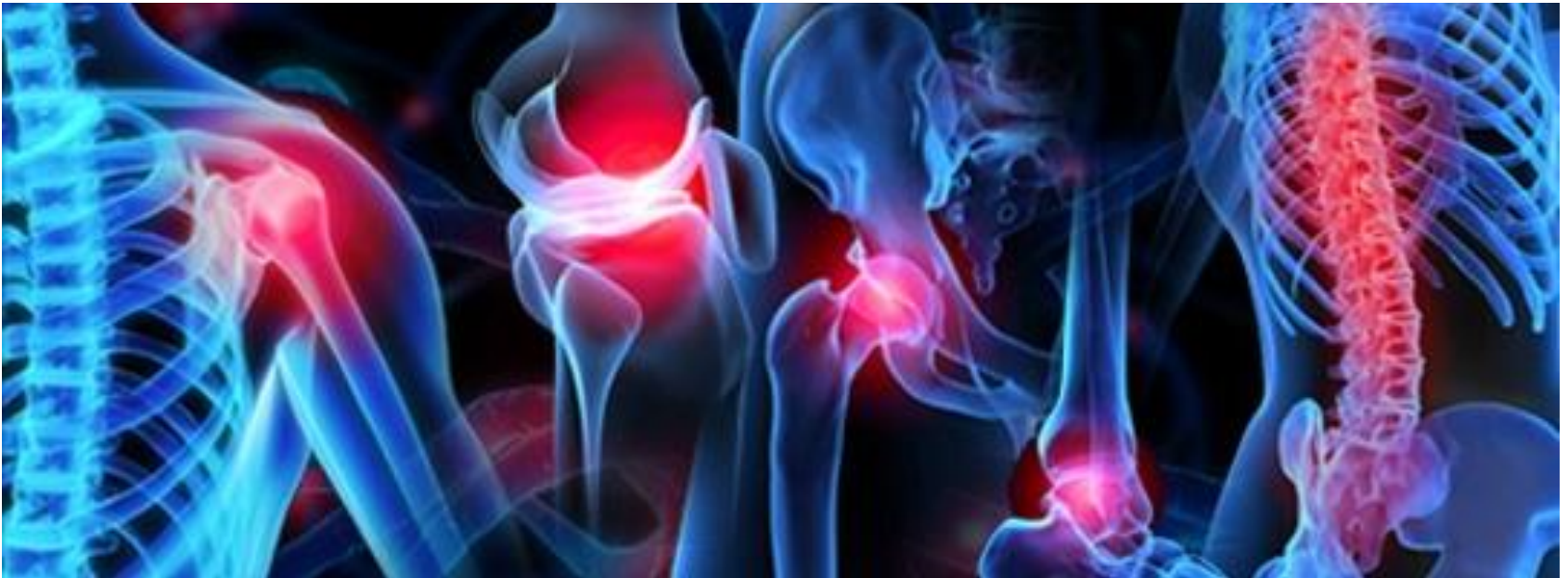
semmerger 2017;43:574-

- Una luxación es la separación completa de los 2 huesos que conforman una articulación.



# Luxación

- Las luxaciones mas frecuentes:
  - Rodilla.
  - Tobillo.
  - Metacarpo falángica del primer dedo.





# Luxación



- Inmovilizar la articulación afectada tal y como se encuentre.
- **NO** reducir la luxación.
- Traslado a un servicio de urgencia para su reducción y tratamiento definitivo por personal médico.







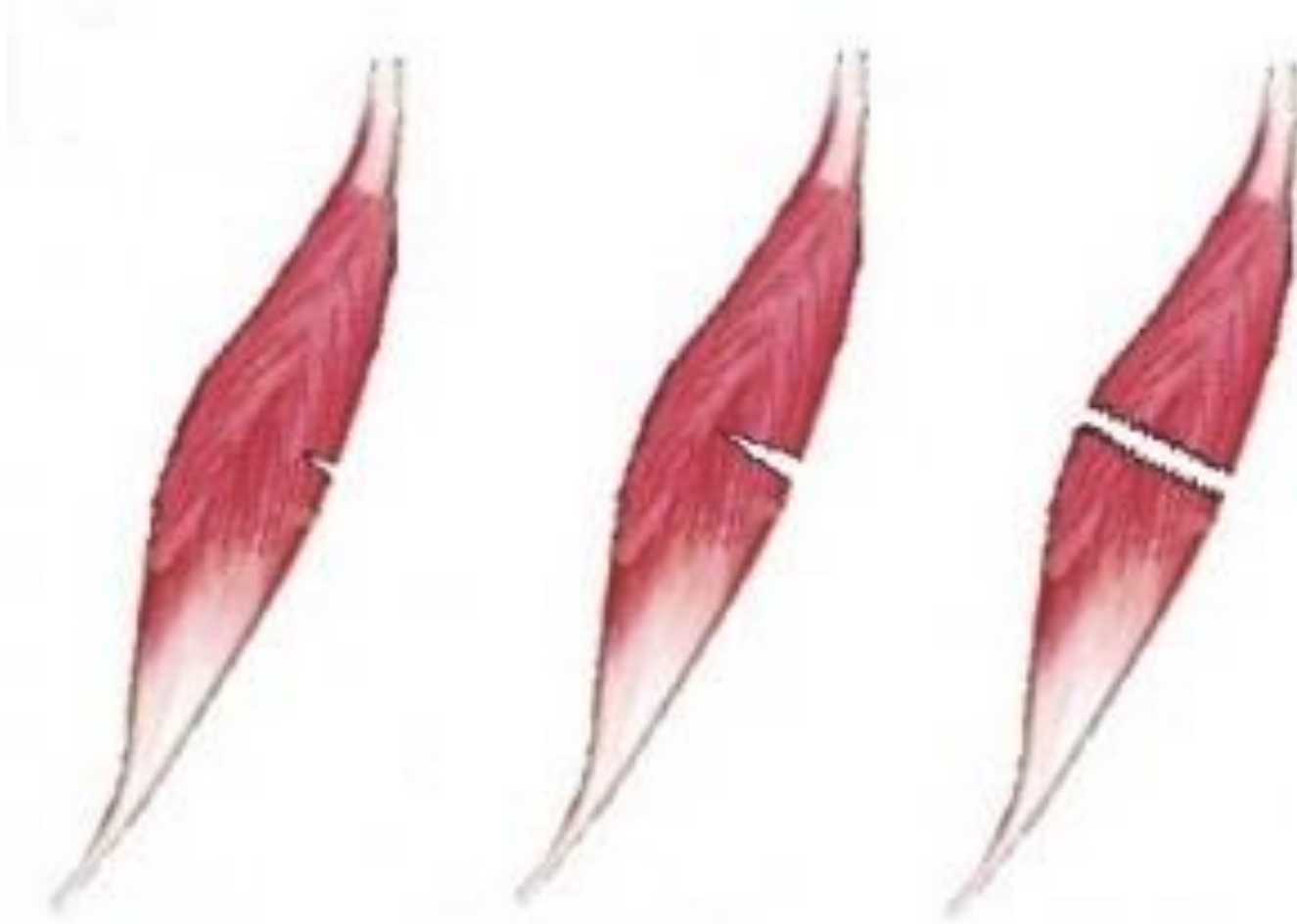
# Desgarro



- Lesión del tejido **muscular**, que va acompañada de hemorragia provocada por la rotura de los vasos sanguíneos que recorren el músculo afectado, provocando un dolor muy intenso que impide contraerlo.



# Desgarro



**Tipo 1  
(Leve)**

**Tipo 2  
(Moderado)**

**Tipo 3  
(Grave)**



# Desgarro

R → REPOSO

I → ICE

C → COMPRESSION

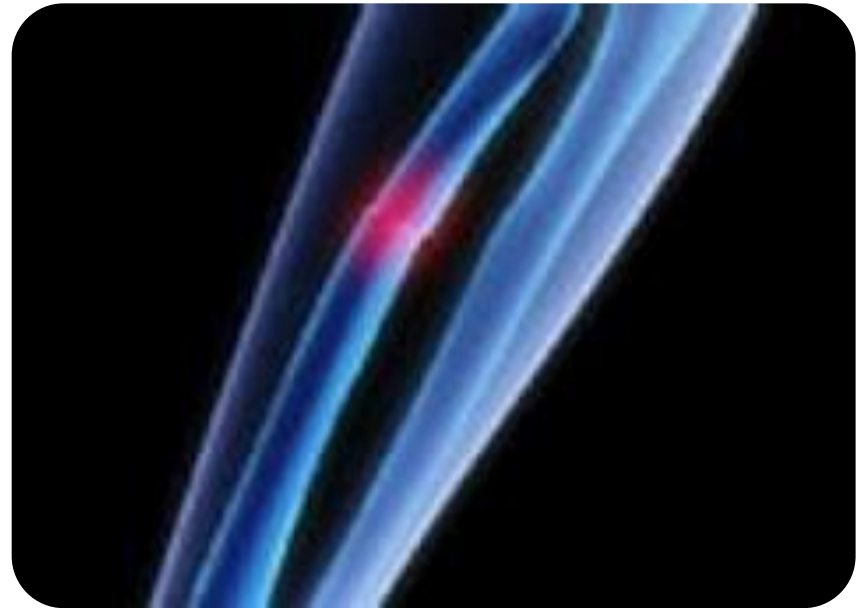
E → ELEVATION





# Fracturas

Es la pérdida de continuidad de un hueso. Esto incluye desde la fractura incompleta apenas evidente hasta las lesiones complejas donde hay gran fragmentación





# Fracturas



Oblicua



Conminuta



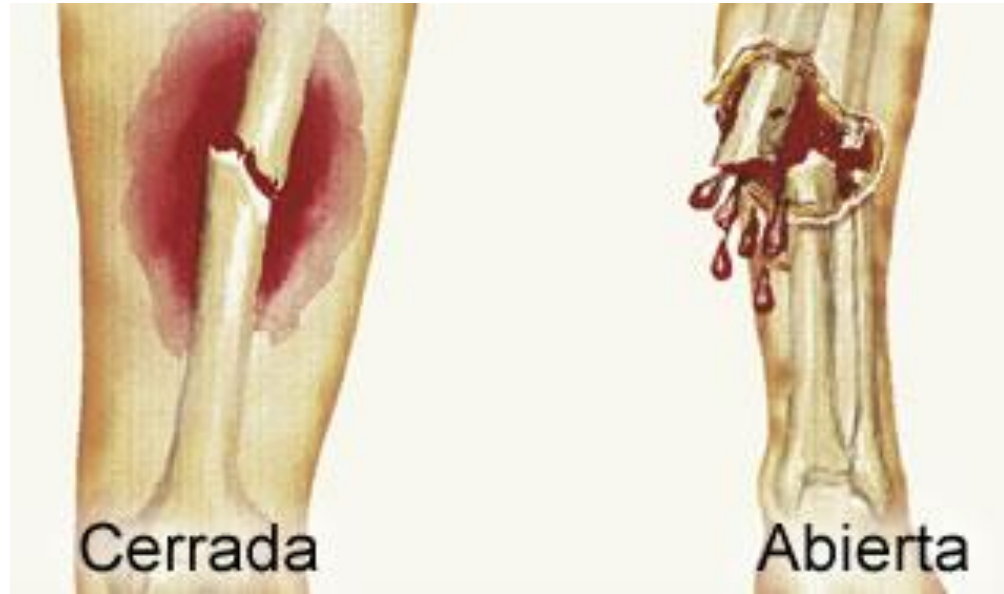
Espiral



Compuesta



- Una herida con más de 8 horas de evolución sin manejo se debe considerar una herida infectada y no tan sólo una herida contaminada
- Una fractura abierta es una herida contaminada, entre un 60 – 70 % muestran crecimiento bacteriano a su ingreso





# Fractura Abierta



**“ Se define como aquella en la cuál el foco de fractura está en comunicación con el medio ambiente”**

**“ La intensidad y la energía del trauma, determina la severidad del compromiso óseo y de las partes blandas, lo que a su vez determinará su clasificación”**

Lesión \ Signo	Fracturas	Luxaciones	Esguinces	Desgarros
Dolor	Localizado en zona de lesión. ↑ al mover.	Localizado en la articulación. ↑ al mover.	Localizado en la articulación. ↑ al tocar.	Dolor súbito con sensación de tirón.
Impotencia Funcional	Incapacidad de movimiento.	Incapacidad de movimiento.	Incapacidad relativa al grado del esguince.	Puede mover , pero con gran dolor.
Inflamación	En el mismo sitio de la lesión, producida por que las células liberan histamina, que produce vasodilatación y ↑ sangre en el área afectada. Además, los tejidos inflamados liberan líquido intracelular, conocido como exudado inflamatorio, que puede acumularse infiltrando los tejidos.			
Rubor	Todas las lesiones tienen rubor.			
Crepitación	Por el roce de fragmentos óseos			



Lesión	Fracturas	Luxaciones	Esguinces	FX de Columna
Para traslado				
Inmovilizar	Inmovilizar ambas articulaciones	Inmovilizar la articulación afectada	Inmovilizar la articulación afectada	Inmovilizar en bloque
Aplicar frío		En la zona afectada	En la zona afectada	
Traslado a un centro asistencial	Trasladar inmovilizado en vehículo especial	Trasladar inmovilizado en vehículo especial	Trasladar inmovilizado en vehículo especial Colocar extremidad en alto	Inmovilizar y esperar que personal especializado traslade.
Tener presente	No movilizar , ni intentar volver a su posición normal.			



## Seguridad

- Si hay riesgos evacue a la victima

## Valore

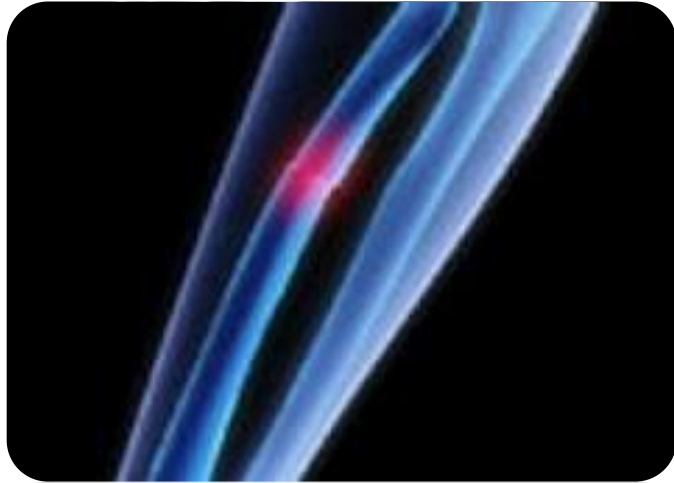
- Realice valoración primaria de la victima
- Localice lesiones

## Controle

- Si hay hemorragias, recuerde **COHIBIRLA.**



# Fracturas



- Dolor intenso
- Deformidad (si hay angulación o cabalgamiento)
- Limitación de la motilidad o motilidad anormal
- Puede existir crepitación a nivel de la fractura





# Fracturas

- NO movilizar al accidentado si no es absolutamente necesario (riesgo de incendio, etc.) para evitar agravar la fractura.
- Retirar anillos, pulseras y relojes (en caso de afectar la extremidad superior).

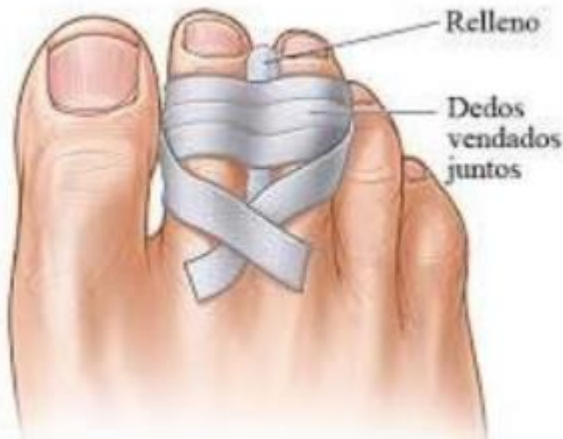




# Fracturas

- Explorar la movilidad, sensibilidad y pulso distales.

Inmovilizar el foco de la fractura (sin reducirla), incluyendo las articulaciones adyacentes, con férulas rígidas, evitando siempre movimientos bruscos de la zona afectada o moviéndola, de ser necesario, en bloque y bajo tracción





# Fracturas



Traslado a un servicio de urgencia para su tratamiento definitivo, con las extremidades elevadas (si han sido afectadas), una vez inmovilizadas.



# Amputación

La amputación es el corte y separación de una extremidad del cuerpo mediante traumatismo (también llamado avulsión) o cirugía.





# Amputación y Torniquete

Solo en caso excepcional, cuando las otras medidas no han resultado.

Lavar con agua limpia , trasladar el segmento amputado envuelto en gasa , dentro de bolsa plástica , en agua con hielo.

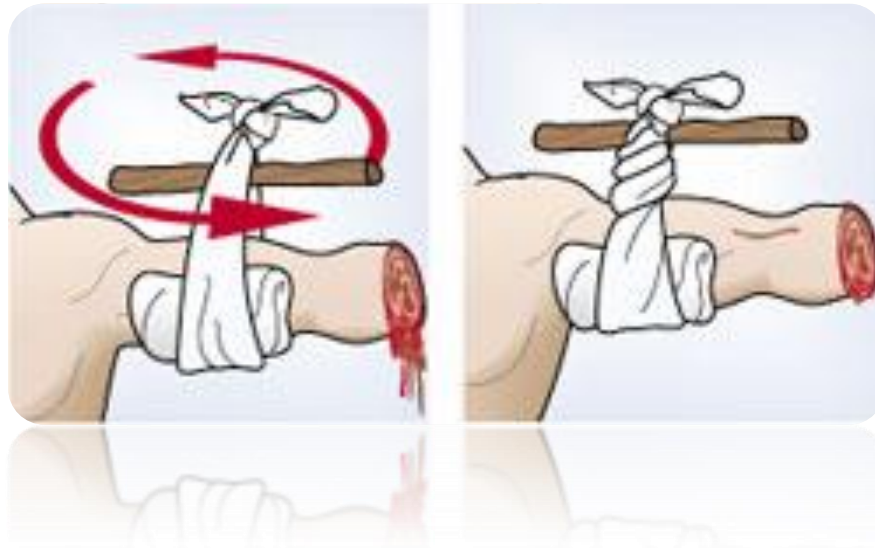
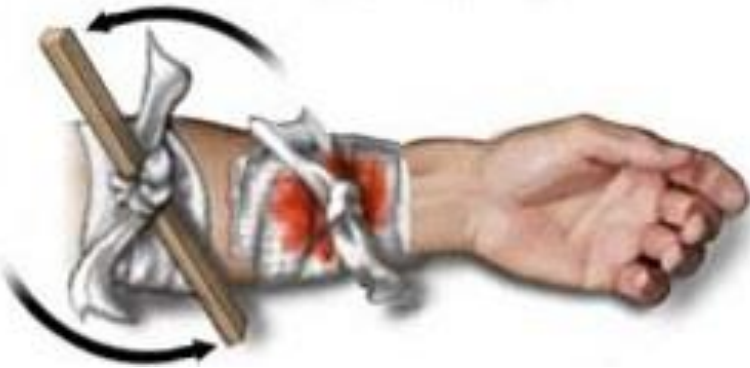






# Amputación y Torniquete

El torniquete sólo se justifica en casos muy particulares: asociación de insuficiencia vital (cardíaca o respiratoria) ,presencia de numerosos heridos con un número reducido de personas para atenderles.



Toalla de papel  
humedecida



Hielo



Dígito envuelto

Por fin terminó la clase !!!





*“Del escuchar procede la sabiduría, y del hablar el arrepentimiento”.*