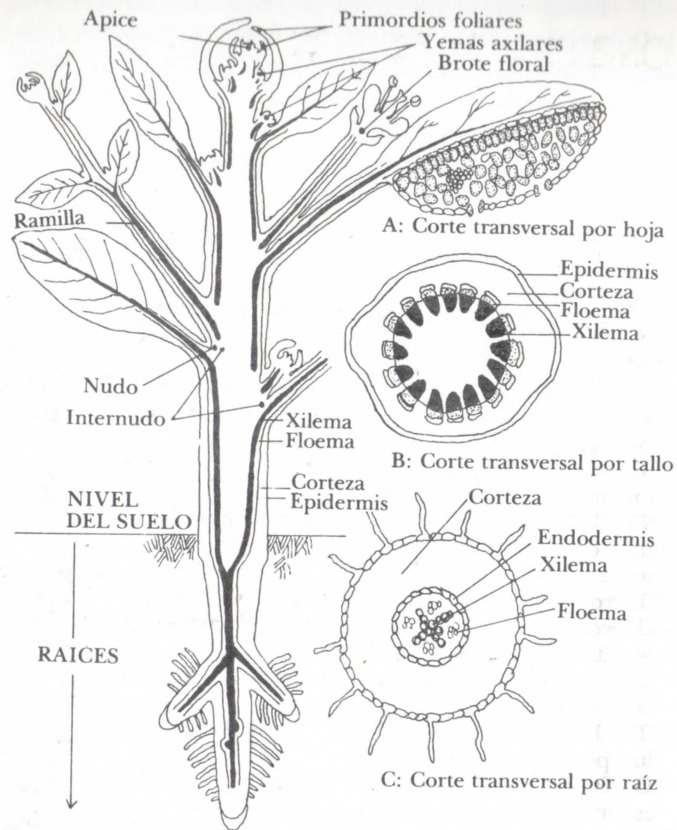
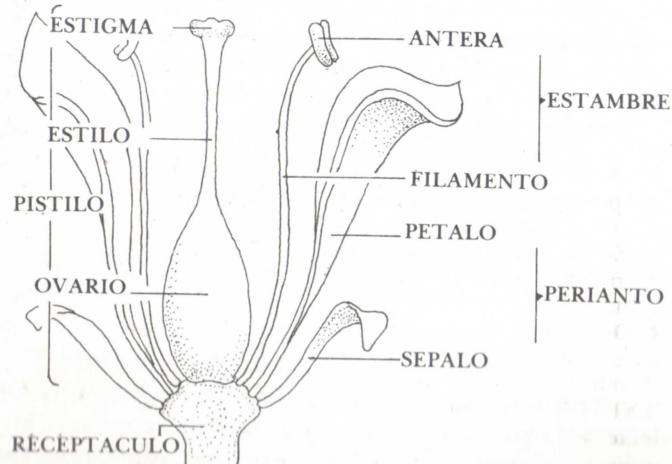


ESQUEMA DE UNA PLANTA SUPERIOR



ESQUEMA DE LA ESTRUCTURA DE UNA FLOR TIPICA



Glosario de términos

ABRAZADORA. Se dice de la hoja que rodea parcial o totalmente el tallo en su base. (Sinón. Amplexicaule). (Fig. 1).

ACAULE. Que posee un tallo corto, que parece ausente.
ACORAZONADO. Hoja con forma de corazón. (Sinón. Cordiforme). (Fig. 2).

ACTINOMORFA. Flor regular o simétrica que tiene por lo menos dos planos de simetría. (Fig. 3).

ADVENTICIO-A. Planta que no es originaria de la localidad considerada, sino introducida accidentalmente por el hombre.

ALADO. Provisto de alas o apéndices planos, por lo general secos o membranosos. Se llama "alas" también a los pétalos laterales de las papilionáceas.

ALTERNO. Disposición de las hojas a diferentes alturas sobre el eje o tallo. (Fig. 4).

AMENTO. Racimo denso comúnmente péndulo, de floritas poco aparentes. (Fig. 5).

ANDROCEO. Conjunto de órganos masculinos de la flor (estambres).

ANTERA. Parte del estambre que contiene los granos de polen.

ANUAL. Planta que completa su ciclo de vida y logra semillar en un año o menos.

AOVADO. De forma similar a la de un huevo, con su parte más ancha hacia abajo. (Sinón. Ovoide). (Fig. 6).

APICE. Parte más alta o final de una planta. Vértice, región opuesta a la base: apical.

ARBUSTO. Planta leñosa menor de 3 metros de altura que produce ramificaciones desde la base sin formar un tronco principal.

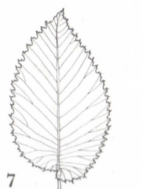
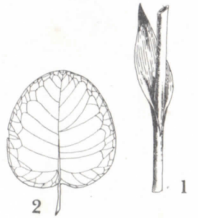
ASCENDENTE. Que se eleva en ángulo, pero es horizontal (o casi horizontal) en la parte inferior de la planta.

ASERRADO. Borde de la hoja con dientes agudos, cercanos e inclinados hacia una sola dirección, como los de una sierra (Sinón. Serrado). (Fig. 7).

ASILVESTRADO. Se dice de la especie silvestre procedente de una planta cultivada, pero reproducida espontáneamente y sin cultivo. (Sinón. Naturalizado).

AXILA. Fondo del ángulo superior formado por el pecíolo, o la lámina foliar o el pedúnculo, con el eje o tallo que lo lleva. (Fig. 8).

AXILAR. Que se inserta, crece o se encuentra en una





9



10



11



12



13



14



15

BAYA. Cualquier fruto indehisciente, con la cáscara (epicarpio) por lo general muy delgada y la pulpa (mesocarpio y endocarpio) carnosa y jugosa. De forma redondeada o elíptica. Por ejemplo, el tomate. (Fig. 9).

BIANUAL. Planta que vive más de un año desde que germina hasta su madurez y muerte. Generalmente crece y se desarrolla el primer año, y fructifica y semilla al segundo.

BILABIADO. Se dice del cáliz o de la corola cuando se dividen transversalmente, presentando la forma de una boca abierta.

BIPINADO. Hojas pinadas doblemente compuestas (cada uno de los folíolos de una compuesta pinada es a su vez compuesto pinado). (Fig. 10).

BRACTEA. Cualquier órgano foliáceo situado en la proximidad de las flores y distinto (por su forma, tamaño, consistencia, color, etcétera) de las hojas normales de la planta o de los sépalos o pétalos.

BULBO. Yema subterránea hinchada que permanece en latencia o dormancia bajo tierra durante la estación desfavorable para el crecimiento. Adquiere la forma de una cebollita. (Fig. 11).

CABEZUELA. Inflorescencia característica de la familia de las Compuestas, en que una cantidad de flores sésiles pequeñas se agrupa sobre un eje corto dilatado. (Sinón. Capítulo). (Fig. 12).

CADUCO-A. Órgano poco durable. (Sinón. Caedizo).

CAEDIZO-A. Cualquier parte del vegetal que cae fácilmente. (Sinón. Caduco).

CALIZ. Ciclo exterior de las envolturas florales, en las flores con cáliz y corola. Está formado por sépalos, a menudo soldados entre sí, formando un tubo.

CAPITULO. V. Cabezuela.

CAPSULA. Fruto seco, compuesto, que por lo general es dehiscente cuando madura. (Fig. 13).

CAULINAR. Relativo al tallo.

CIMA. Inflorescencia de crecimiento definido cuyo eje remata en una flor, al igual que los ejes secundarios que van surgiendo a los costados.

CIMOSO-A. Concerniente a una inflorescencia en cima. Inflorescencia de crecimiento definido, que se opone a la racimosa o de crecimiento indefinido.

CINCINO. Inflorescencia cimosa con forma de cola de escorpión que caracteriza a las plantas de la familia de las Borragináceas. (Fig. 14).

COLUMNA ESTAMINIFERA. Tubo formado por los estambres soldados entre sí y que es propio en las flores de las Malváceas.

CORIACEO-A. De consistencia recia, aunque con cierta flexibilidad, semejante al cuero.

CORIMBO. Inflorescencia corta y amplia, más o menos indefinida. Las flores, sostenidas por pedicelos secundarios que salen a diferentes elevaciones del eje, llegan todas casi a la misma altura. (Fig. 15).

COROLA. En las flores heteroclamídeas (con cáliz y corola), corresponde al verticilo interno. Está for-

mada por pétalos generalmente de textura más fina y colores más brillantes que los del verticilo externo (cáliz).

COMPUESTO-A. Formado de varias piezas. Por ejemplo, hojas compuestas, frutos compuestos, flores compuestas. Familia Compositae. V. Capítulo.

COTILEDON-ES. Hoja o par de hojas primarias del embrión dentro de la semilla y, comúnmente, la primera o primeras en emerger a la germinación.

DEHISCENTE. Fruto que se abre por sí solo a la madurez.

DENTADO-A. Órgano o miembro macizo con protuberancias semejantes a dientes. También, órganos laminares, como las hojas, pétalos, etcétera, que tienen el borde aserrado, pero con las puntas no agudas. (Fig. 16).

DICASIO. Inflorescencia cimosa en que, debajo del ápice del tallo que remata en una flor, se desarrollan dos ramitas floríferas laterales. Inflorescencia frecuente en plantas de la familia de las Cariofiliáceas.

DICOTILEDONEA. Que tiene dos cotiledones, o primer par de hojas que se forma en el embrión, dentro de la semilla.

DICOTOMO-A. Bifurcado en pares. Ramificación de una planta en que los ápices vegetativos, sucesivamente, dan origen a dos ramas. (Fig. 17).

DIGITADO-A. Órgano compuesto cuyas partes nacen en un punto, de donde divergen semejando dedos de una mano abierta. (Fig. 18).

ELIPTICO-A. De figura de elipse. (Fig. 19).

ENDEMICO-A. Se dice de la planta originaria de un país o región. (Sinón. Autóctono, indígena).

ENTERO. Borde de una hoja continuo o íntegro; nunca dentado o hendido.

ERECTO-A. Erguido. Comúnmente, tallo que nace vertical o casi vertical.

ESCAPO. Tallo que remata en una o varias flores y que emerge del suelo desprovisto de hojas (sí puede llevar escamas o brácteas). (Fig. 20).

ESPATA. Bráctea que rodea una inflorescencia o está inmediatamente debajo de ella. Algunas veces, como en la cala, es amplia y coloreada; otras (por ejemplo, en las palmeras), de consistencia leñosa. (Fig. 21).

ESPATULADO-A. En forma de espátula o cuchara ancha, truncado o redondeado en el ápice y angostándose gradualmente hacia la base.

ESPIGA. Racimo, por lo general alargado, de flores sésiles. (Fig. 22).

ESPINA. Apéndice vegetal leñoso, fuerte y afilado. (Fig. 23).

ESPOLON. Prolongación más o menos aguda que poseen eventualmente los sépalos del cáliz de algunas plantas (por ejemplo, las Tropeoláceas).

ESTAMBRE. Unidad sexual masculina de la flor, porta-



16



17



18



19



20



21



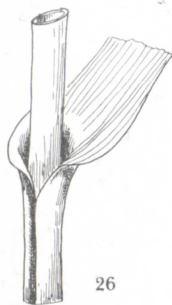
22



24



25



26



27

dora del polen, compuesta comúnmente por filamento y anteras. (Fig. 24).

- ESTANDARTE.** Pétalo superior de la corola papilionácea.
- ESTIPULA.** Apéndice, por lo general laminar, que se forma a cada lado de la base de las hojas; normalmente son dos órganos, característicos de Leguminosas, Rosáceas, Malváceas, etcétera. (Fig. 25).
- ESTRIADO-A.** Surcado por estrías finas y longitudinales.
- ENVAINADOR-A.** Pecíolo ancho, en forma de vaina, que envuelve al tallo. (Fig. 26).
- ENVES.** Lado inferior de la hoja.
- ESTIGMA.** Parte superior del pistilo, comúnmente ensanchada, que recibe los granos de polen para la fertilización.
- FILAMENTOSO-A.** Delgado como un hilo o formado por filamentos. (Sinón. Largo, delgadísimo).
- FLORA.** Conjunto de las plantas de un país.
- FOLIACEO-A.** Del aspecto o naturaleza de las hojas.
- FOLIOLO.** Cada una de las hojuelas de las hojas compuestas, con el pecíolo o la lámina articulada sobre el raquis o las divisiones del mismo. (Fig. 27).
- FLORIFERO-A.** Que lleva flores.
- FRUTO.** Ovario del órgano femenino (pistilo) modificado y desarrollado luego de la fecundación y con los óvulos transformados en semillas.
- GLABRO.** Desprovisto de pelo o vello. (Sinón. Pelado).
- GLANDULA.** Célula o conjunto de células ubicadas en cavidades, prominencias o apéndices que se constituyen en órganos de secreción.
- GLAUCO-A.** De color verde blanquizco, levemente azulado.
- GLOBOSO-A.** De forma semejante a la de una esfera. (Sinón. Esférico).
- GRAMINOIDEO-A.** Hojas de estructura similar a la de las gramíneas (pastos).
- GREGARIO-A.** Aplícase a las plantas que viven muy próximas unas de otras, siendo de la misma especie.
- HABITAT.** Lugar donde se cría la planta.
- HERBACEO-A.** Órgano con la consistencia, el aspecto y el color de la hierba. (Antón. Leñoso).
- HIALINO-A.** Traslúcido.
- HIERBA.** Planta de tallo tierno o apenas leñoso. Las hierbas generalmente son plantas anuales.
- HIRSUTO-A.** Órgano vegetal cubierto de pelos tiesos y ásperos al tacto.
- INDEFINIDO-A.** Inflorescencias racimosas (y otras) en que las flores terminales son las últimas en abrirse. Órganos numerosos y de cantidad inconstante (estambres, pétalos, etcétera).
- INDEHISCENTE.** Fruto que normalmente no se abre a la madurez.
- INFLORESCENCIA.** Todo sistema de ramificación en las plantas que se traduce en flores.

- INSERTO-A.** Metido, introducido, incluido.
- INVOLUCRO.** Conjunto de brácteas que se encuentran inmediatamente bajo una flor o una inflorescencia y dispuestas en forma de verticilo, rodeando a las flores en mayor o menor grado.
- LABIADO-A.** Flor con la corola o el cáliz (o ambos) dividido en dos labios. (Fig. 28).
- LACINIA.** Segmento o lóbulo estrecho y aguzado perteneciente a un órgano plano de una planta.
- LAMINA.** Parte expandida de la hoja que se une al tallo por medio del pecíolo. (Sinón. Limbo). (Fig. 29).
- LAMPINO-A.** Sin pelos. (Sinón. Pelado, glabro).
- LANCEOLADO-A.** Semejante al hierro de una lanza; figura más larga que ancha, que se estrecha hacia ambos extremos. (Término aplicado para definir la forma de algunos órganos vegetales laminares, como hojas, pétalos, brácteas, etcétera). (Fig. 30).
- LATESCENTE.** Planta u órgano vegetal que contiene látex: cualidad característica de las Euforbiáceas.
- LATEX.** Jugo lechoso, generalmente blanco, que fluye de las heridas de muchas plantas.
- LAXO-A.** Poco denso o poco espeso. (Sinón. Suelto, flojo).
- LEGUMBRE.** Fruto seco, dehiscente, que proviene de un ovario simple: característico de las Leguminosas. (Fig. 31).
- LEÑOSO-A.** Con consistencia de madera. Tejido vegetal que se halla lignificado.
- LIGNIFICADO-A.** Con consistencia de leño o madera. (Sinón. leñoso).
- LILIACEO-A.** De color lila o morado claro.
- LINEAL.** Órgano de aspecto largo y estrecho, con lados más o menos paralelos. (Sinón. Linear).
- LIRADO-A.** Hoja pinatífida donde el lóbulo terminal es más grande que los lóbulos laterales, de modo que el contorno semeja la forma de una lira. (Fig. 32).
- LOBULADO-A.** Dividido en lóbulos.
- LUSTROSO-A.** Que tiene lustre. (Sinón. Brillante).
- MONOCOTILEDONEO-A.** Que posee un solo cotiledón u hoja embrionaria en su semilla.
- NATURALIZADO-A.** Planta que, no siendo originaria de un país o región, vive allí y se prolonga como si fuera autóctona.
- OBLONGO-A.** Órgano de forma más larga que ancha, con los bordes casi paralelos. (Fig. 33).
- ONDEADO-A.** Borde o margen de hojas o pétalos ondulados hacia arriba y abajo. (Fig. 34).
- OPUESTO-A.** Puesto al frente. Dispuesto a igual altura con respecto a un eje. (Fig. 35).
- ORBICULAR.** Redondo, circular.
- OVOIDE, OVADO.** Con estructura de óvalo o elipse un poco excéntrica.
- PALMEADO-A.** De forma semejante a la de una mano abierta. (Fig. 36).
- PANICULA.** Inflorescencia compuesta de tipo racimoso



28



29



30



31



32



33



34



35



36

en que las ramitas laterales van decreciendo de la base al ápice. (Sinón. Panoja). (Fig. 37).

PANOJA. V. Panícula.

PAPILAS. Protuberancias formadas por células epidérmicas más o menos traslúcidas.

PAPILIONACEA. (Corola papilionácea). Corola mariposada característica para ciertas Leguminosas (Sub-Fam. Papilionáceas). (Fig. 38). Las partes de una corola papilionada son: estandarte o pétalo superior; alas o pétalos laterales, y quilla o pétalos inferiores unidos entre sí. (Fig. 39).

PARASITO-A. Vegetal que se nutre a expensas de otro organismo vivo.

PECIOLADO-A. Hoja provista de un pecíolo. (Fig. 40).

PECIOLO. Tallito de la hoja que une la base de ésta al tallo.

PEDICELO. Tallito de las flores dentro de una inflorescencia.

PEDUNCULO. Tallito de una flor mediante el cual ésta se liga al tallo. Tallo común de una inflorescencia.

PELO. Tricoma de forma alargada que se encuentra sobre diversos órganos de los vegetales.

PENDULO-A. Colgante.

PERENNE. Vegetal que vive tres años o más: algunas hierbas, arbustos y árboles, así como las plantas que poseen órganos subterráneos persistentes, son perennes.

PERIGONIO. Conjunto de envolturas florales donde no hay diferenciación entre sépalos y pétalos: el perigonio está formado por tépalos.

PERSISTENTE. Se dice del órgano vegetal que permanece inserto o no cae a la madurez después de cumplir su función fisiológica.

PETALO. Cada una de las partes u hojas modificadas que forman una corola. Por lo general de colores vistosos o blancos y de estructura muy variable, los pétalos pueden ser libres o soldados entre sí.

PETALOIDEO-A. Con apariencia de pétalo.

PINADO-A. Hoja que presenta nervios secundarios a ambos lados del raquis o nervio central. (Fig. 41).

PINATIFIDO-A. Hoja u otro órgano foliáceo de nervadura pinada que tiene el borde hendido de manera que las divisiones llegan como máximo a la mitad de la lámina. (Fig. 42).

PISTILO. Unidad sexual femenina, compuesta por ovario, estilo y estigma. (Fig. 43).

POLEN. Polvillo generalmente amarillo contenido en las anteras de los estambres que fecunda el óvulo vegetal para formar la semilla.

POLIMORFO-A. Organismo vegetal o planta completa que presenta múltiples formas.

POSTRADO-A. Tallo que extendido totalmente sobre el suelo tiene erguidos sólo los extremos.

PUBESCENTE. Cualquier órgano vegetal cubierto de pelo fino, suave y corto.



37



38



39



40



41



42



43

RACIMO. Inflorescencia indefinida, alargada, simple y con flores pediceladas. (Fig. 44).

RADIAL. Relativo al radio de una circunferencia.

RAMOSO. Con muchas ramas. (Sinón. Ramificado).

RAQUIS. Eje de inflorescencia. Nervio medio de las hojas compuestas sobre el que se insertan los folíolos.

RASTRERO-A. Tallo extendido sobre el suelo que puede o no emitir raíces de trecho en trecho.

RENIFORME. En forma de riñón. (Sinón. Arriñonado). (Fig. 45).

RIZOMA. Tallo subterráneo diferenciado de la raíz por tener yemas, nudos y hojas escamiformes.

ROSETA. Conjunto de hojas dispuestas radialmente, partiendo de un centro: por lo general, crece apoyada en el suelo. (Fig. 46).

SENTADO-A. Hoja sin pecíolo. (Sinón. Sésil).

SEPALO. Cada una de las hojas, más o menos modificadas, que constituyen el cáliz o ciclo exterior de las envolturas florales: los sépalos pueden ser libres o soldados entre sí. (Fig. 47).

SERRADO-A. V. Aserrado. (Fig. 48).

SESIL. Sin soporte. (Sinón. Sentado).

SIMPLE. Organismo no dividido ni ramificado; no compuesto.

SINONIMO. En taxonomía vegetal, nombre no válido de una entidad sistemática, por no gozar de prioridad, por erróneo, etcétera. Si la entidad sistemática tiene denominación legítima, todos los demás nombres que se refieren a ellas serán sinónimos.

SINUADO-A. Borde con partes salientes y entrantes obtusas y poco profundas. (Fig. 49).

SUBARBUSTO. Arbusto bajo y compacto, sin tronco bien definido y sólo lignificado en la base. (Sinón. Sufrútice).

SUCULENTO-A. Dícese de las hojas, de los tallos o de las plantas enteras cuando son muy carnosas y gruesas, con abundantes jugos.

SUFRUTICE. V. Subarbusto.

TEPALO. Cada uno de los segmentos de un perigonio. **TERMINAL.** Que culmina o nace en el ápice, extremidad o extremo. (Sinón. Final).

TRANSOVADO-A. Organismo laminar con forma de huevo. (Sinón. Aovado, ovoide).

TRICOMA. V. Pelo.

TRIFOLIADO-A. De tres hojas: por ejemplo, las hojas de Trifolium, Oxalis, etcétera. (Fig. 50).

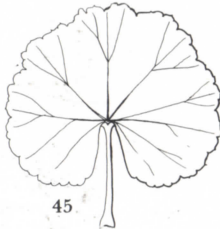
TUBERCULO. Tallo subterráneo generalmente corto, engrosado y provisto de yemas.

TUBULAR. Cáliz o corola de estructura cilíndrica donde las piezas florales respectivas (sépalos y tépalos) están soldadas entre sí.

UMBELA. Inflorescencia racimosa con ejes o pedicelos secundarios (rayos o radios de igual largo y originados en el eje principal, haciendo aparecer al con-



44



45



46



47



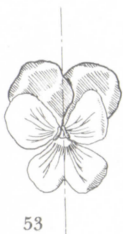
48



49



50



junto con forma de paraguas): las umbelas pueden ser simples o compuestas. (Fig. 51).

UMBELADO-A. Provisto de umbelas.

URTICANTE. Que produce urticaria: por ejemplo, los pelos de las ortigas.

VAINA. Base más o menos tubular y alargada en la hoja que rodea total o parcialmente al tallo.

VERTICILADO-A. Dícese de las hojas, flores o ramitas dispuestas en verticilos.

VERTICILO. Conjunto de ramas, flores, hojas, etcétera, que nacen a una misma altura en torno de un eje.

VIVAZ. Planta cuyos órganos aéreos son anuales, de modo que se conserva de un año a otro mediante sus elementos subterráneos (rizomas, bulbos, etcétera). (Sinón. Geófito).

VOLUBLE. Planta trepadora que al enroscarse provoca que el tallo dé vueltas alrededor del soporte. Que, trepando, envuelve o enrosca.

ZARCILLO. Organó filamentososo que las plantas utilizan para trepar, afirmándose en él. Morfológicamente, puede ser originado a partir de hojas (zarcillos filomáticos) o de tallos (zarcillos caulomáticos). (Fig. 52).

ZIGOMORFO-A. Organó o parte orgánica, o el organismo entero, que tiene simetría bilateral (un solo plano de simetría). (Fig. 53).

Manual propiamente tal

1ª PARTE: Especies leñosas

RIBETE VERDE: Árboles, Arbustos, Enredaderas, Arbustivas en Roseta y Arbustivas Suculentas

2ª PARTE: Flores silvestres

RIBETE BLANCO: Flores blancas

RIBETE AZUL: Flores azules, moradas y púrpuras

RIBETE ROJO: Flores rojas y rosadas

RIBETE AMARILLO: Flores amarillas y anaranjadas

NOTA DE LA AUTORA: Por razones técnicas inherentes a la composición de las láminas, la ordenación para ESPECIES LEÑOSAS no es rígida. De ahí que ciertos especímenes se hallen incluidos en alguna categoría que no corresponde a su forma de vida. Es el caso del sauce, el guayacán, el nililvoqui, etc.

1. PALO COLORADO, LUCUMO SILVESTRE.

Lucuma valparadisiaca Mol. Sapotáceas. Dicot.

HABIT.: Zona del litoral, entre Los Vilos y Valparaíso, sobre colinas secas y pedregosas cercanas al mar.

Arbol o arbusto ramoso, denso, de hermoso aspecto, que alcanza a 5 m. de alto. Hojas rígidas, de 8 a 9 cm. de largo por 3 a 6 de ancho, con forma elíptica, borde entero; alternas, opuestas o reunidas en verticilos. Flores de 5 mm. de largo, blanquecinas. Florac.: febrero. Fruto: una baya de color vivo. Origen: chileno.

2. TIQUE, TEQUE, PALO MUERTO, ACEITUNILLO, OLIVILLO.

Aextoxicon punctatum R. et Pav. Aextoxicáceas. Dicot.

HABIT.: Hacia el norte de la región, sólo en la cordillera de la Costa, en lugares húmedos; hacia el sur, en ambas cordilleras. Desde Coquimbo (bosque de Fray Jorge) y Aconcagua hasta Chiloé. Especie bastante común.

Arbol dioico, con follaje tupido, de 18 a 20 m. de alto y tronco de hasta 80 cm. de diámetro. Corteza gris clara. Hojas opuestas, cortamente pecioladas, de 6 a 8 cm. de largo por 1,5 a 2,5 de ancho, oblongas, enteras, con lámina coriácea y tiesa, cubiertas de escamas en su cara inferior. Flores masculinas y femeninas en especímenes separados, dispuestas en racimos axilares de 3 a 6 unidades. Cáliz de 5 lóbulos, corola de 5 pétalos, 5 estambres, estilo encorvado. Fruto carnoso, parecido a una aceituna.

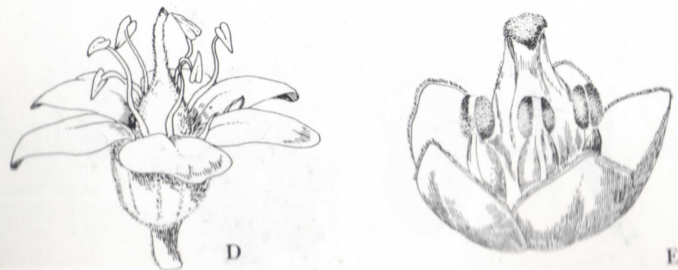
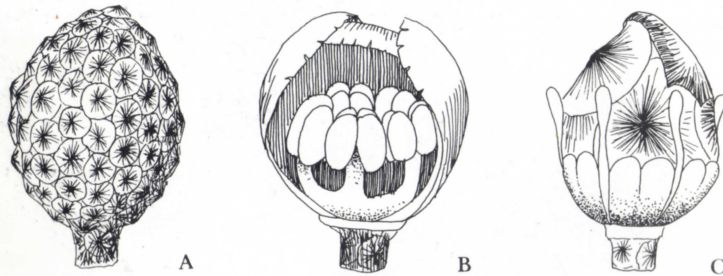
USOS: La madera se emplea en revestimientos y para fabricar cajones.

3. NARANJILLO.

Villaresia mucronata R. et Pav. Icacináceas. Dicot.

HABIT.: Bosques de la cordillera de la Costa, desde Aconcagua a Concepción. Especie poco común.

Arbol de 4 a 5 m. de altura, siempreverde, hojas alternas de 4 a 6 cm. de largo por 3 a 5 de ancho, muy coriáceas, verde oscuro y lustrosas por arriba, verde pálido en el revés, de bordes enteros y dentado-espinosos. Flores en panículas terminales, blanco-amarillentas, muy perfumadas. Fruto: una drupa de 1 a 1,5 cm. de largo. Floración: primaveral. Origen: nativa de Chile.



A: Tique: botón floral. B: Tique: flor masculina. C: Tique: flor femenina. D: Lucuma: detalle de flor. E: Naranjillo: detalle de flor.

