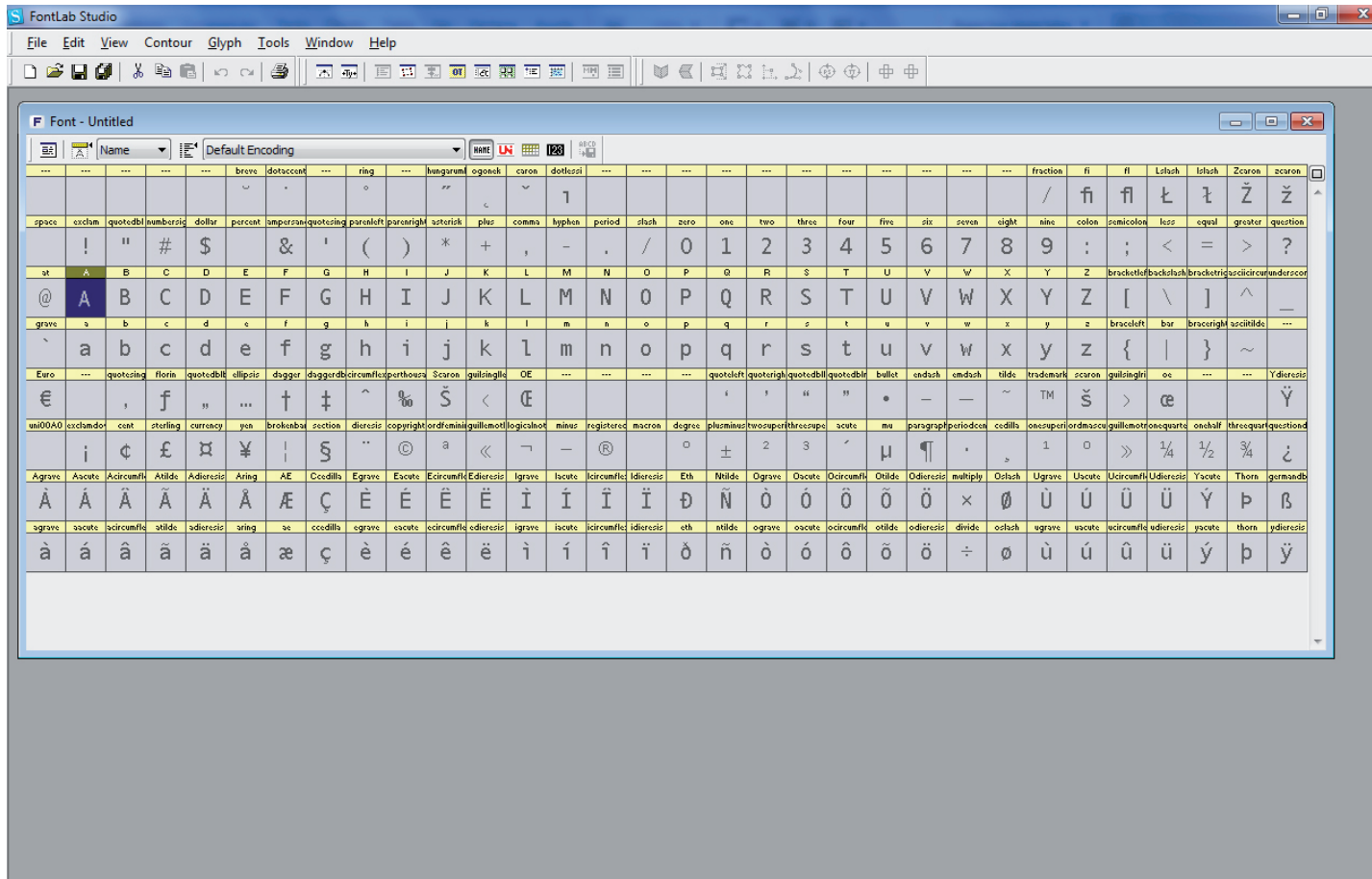


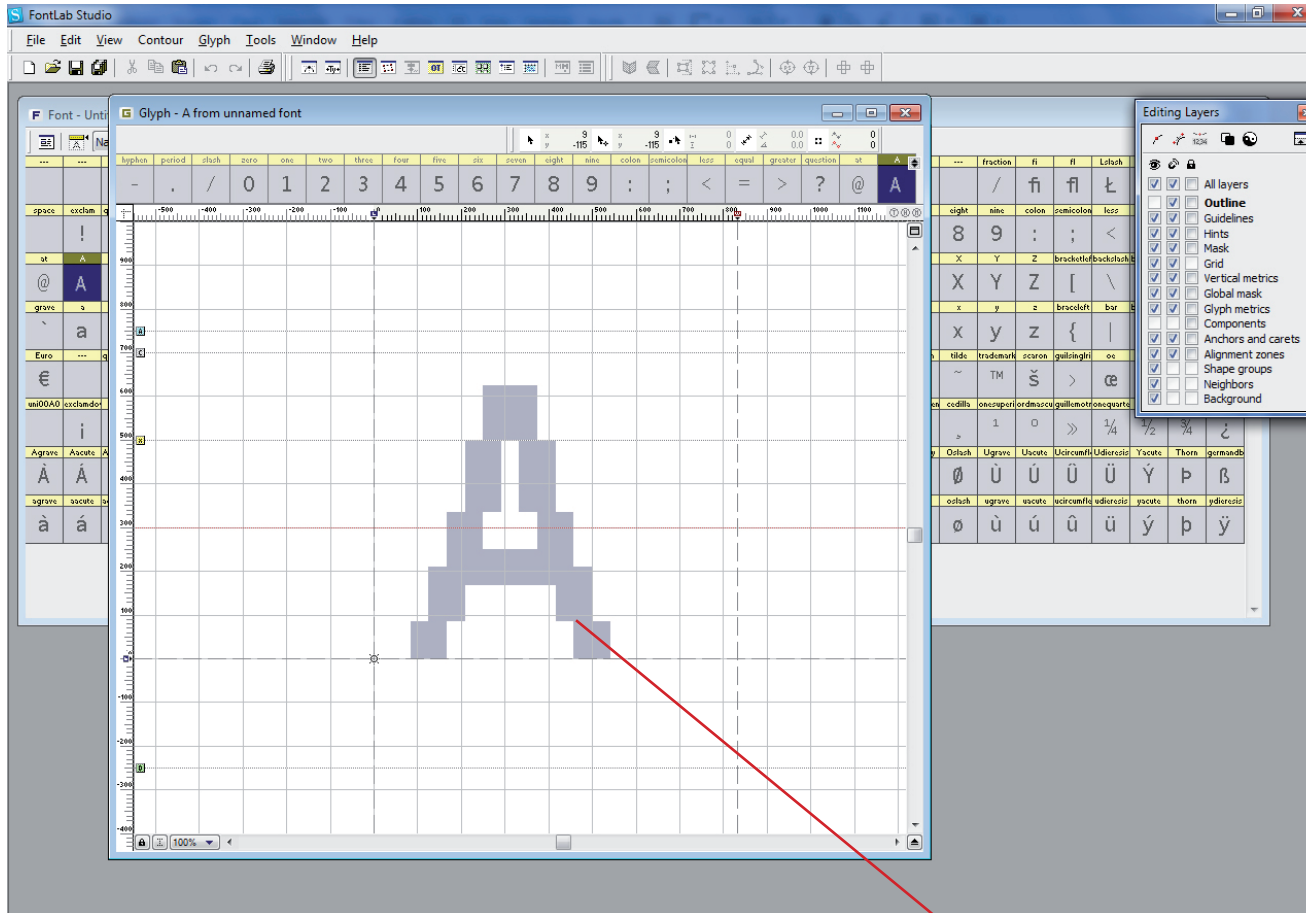
Algunas sugerencias de

FontLab

Esta es la interfaz que encontramos al abrir el software FontLab



Hacemos doble click en el cuadratín del carácter o glifo y pegamos la letra que antes se construyó en Illustrator



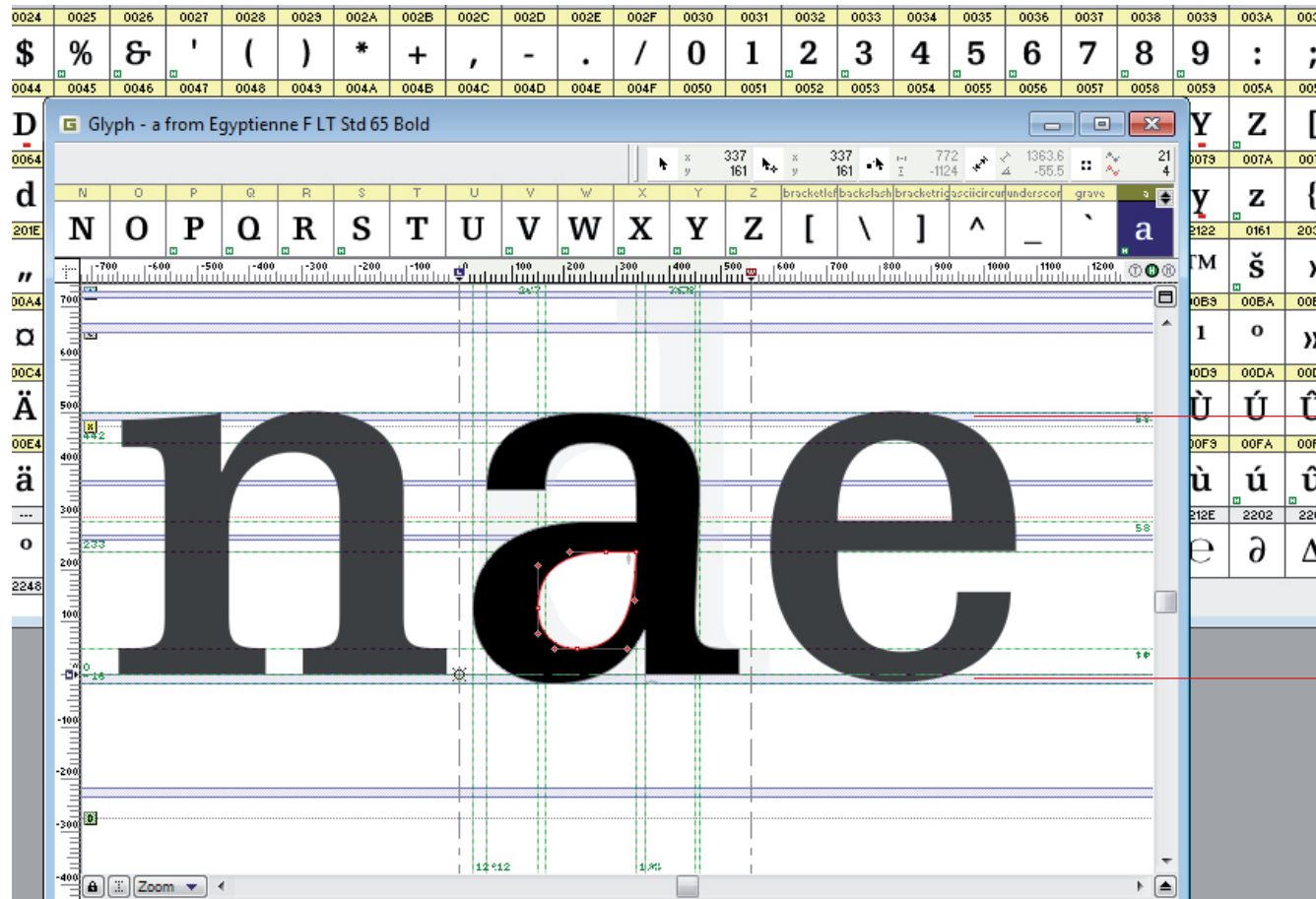
Un glifo (del griego *glýfō*, esculpir o tallar) es un signo grabado o, por extensión, escrito o pintado.

En tipografía, un glifo es una representación gráfica de un carácter, de varios caracteres o de parte de un carácter y es el equivalente actual del tipo de imprenta (la pieza que tenía grabada la letra). Un carácter es una unidad textual mientras que un glifo es una unidad gráfica. Por ejemplo, la ligadura *fi* se representará como un glifo en las fuentes tipográficas que lo tengan, en el supuesto de que el sistema empleado en la composición lo reconozca (como TeX, los programas de maquetación en general y los procesadores con funciones tipográficas avanzadas).

Un carácter puede corresponder a varios glifos o varios caracteres a un glifo (una codificación de caracteres).

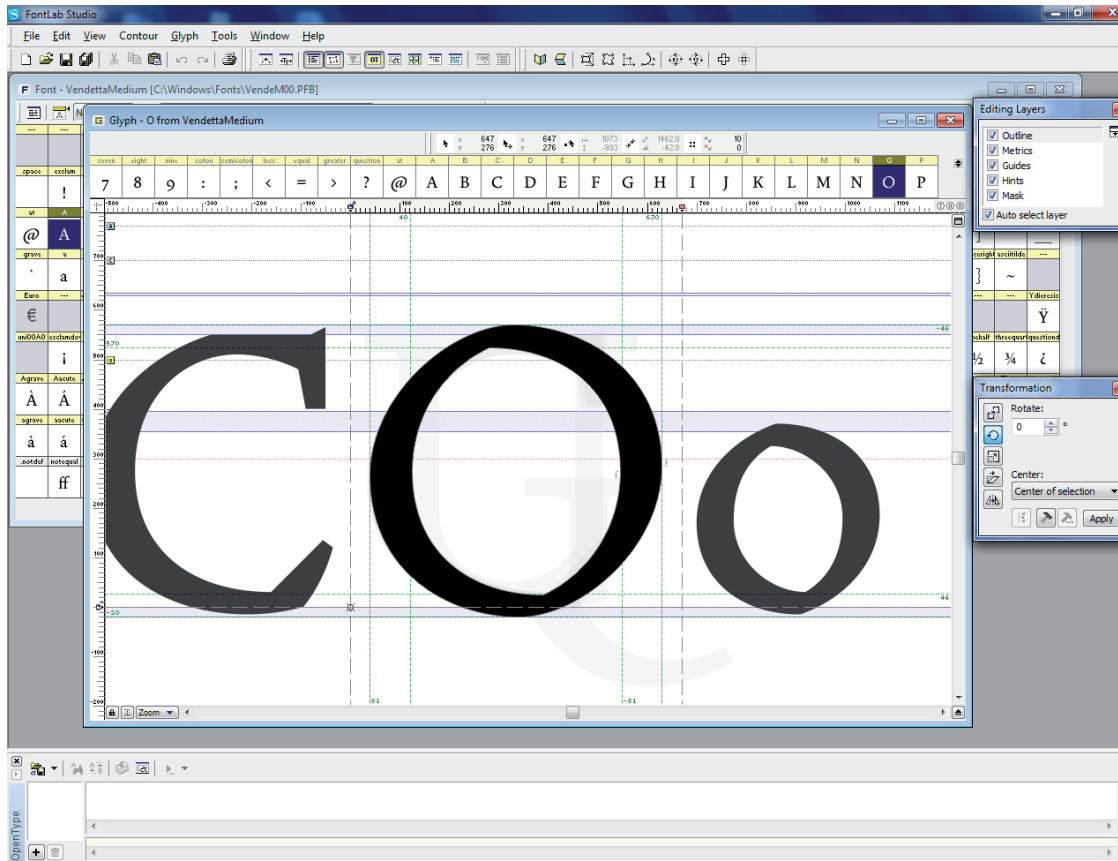
Carácter predeterminado, sirve como referente de altura y ancho dentro del cuadratín.

Definimos la altura de X, las altas, descendentes y ascendentes y disponemos en cada cuadratín cada uno de los caracteres.

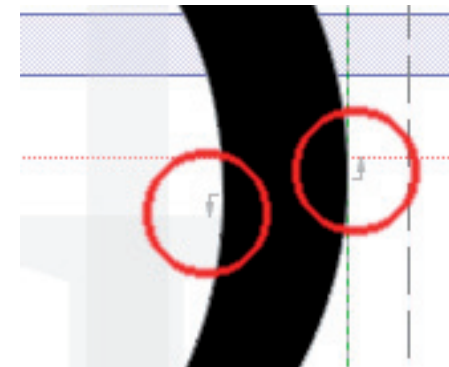


Recuerden que los caracteres curvos sobrepasan las líneas base y de altura que definimos en la altura de X.

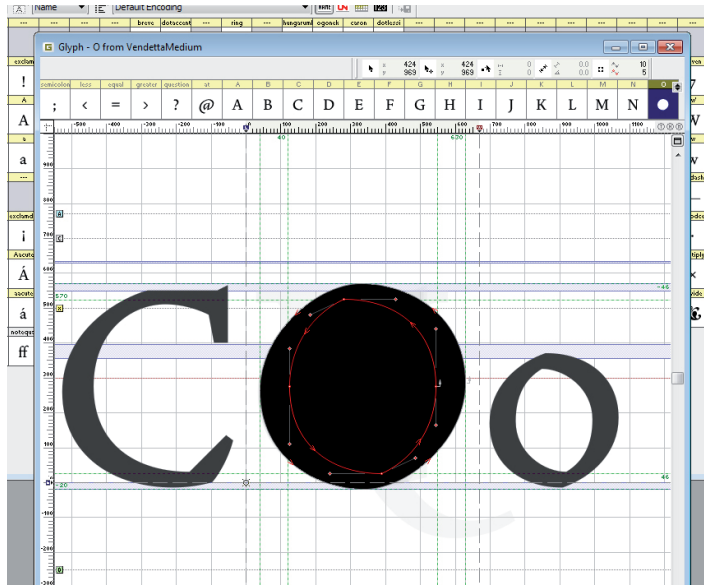
Cuando nos enfrentemos a tipografías que tengan contrapunzón u ojo hay que fijarse en lo siguiente:



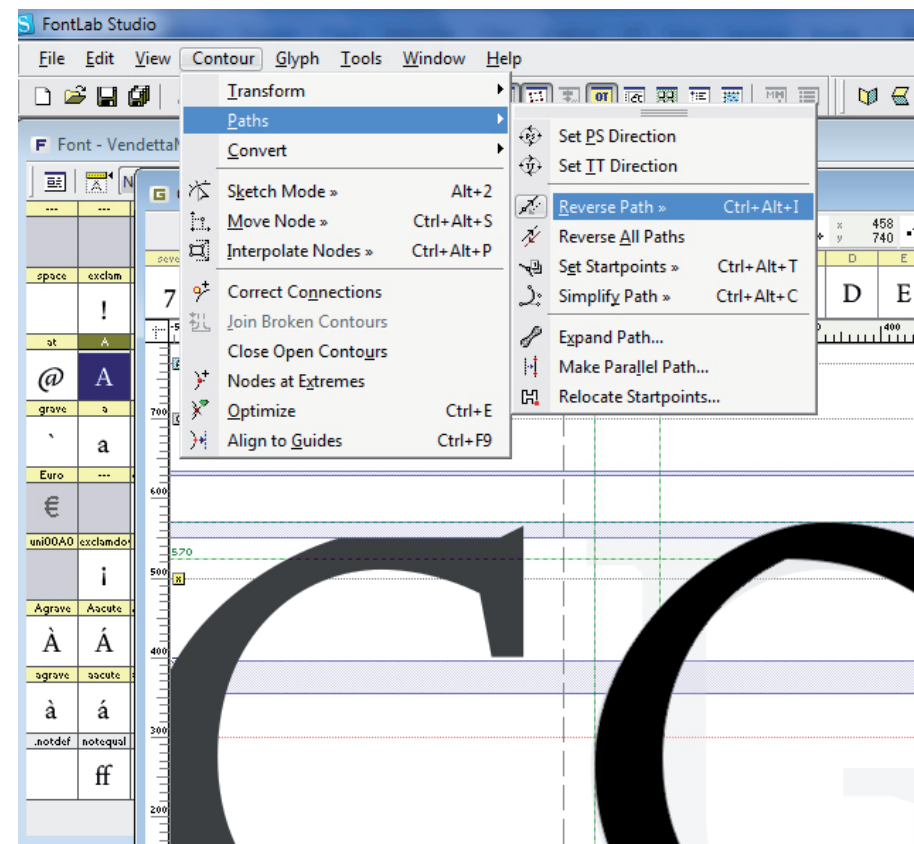
Cada carácter que tenga esta morfología tiene un su estructura dos (2) flechas, interior y exterior. Fijense que estas sean dispuestas en sentido contrario para que se visualice el espacio interno de la letra de lo contrario se leerá como un espacio lleno.

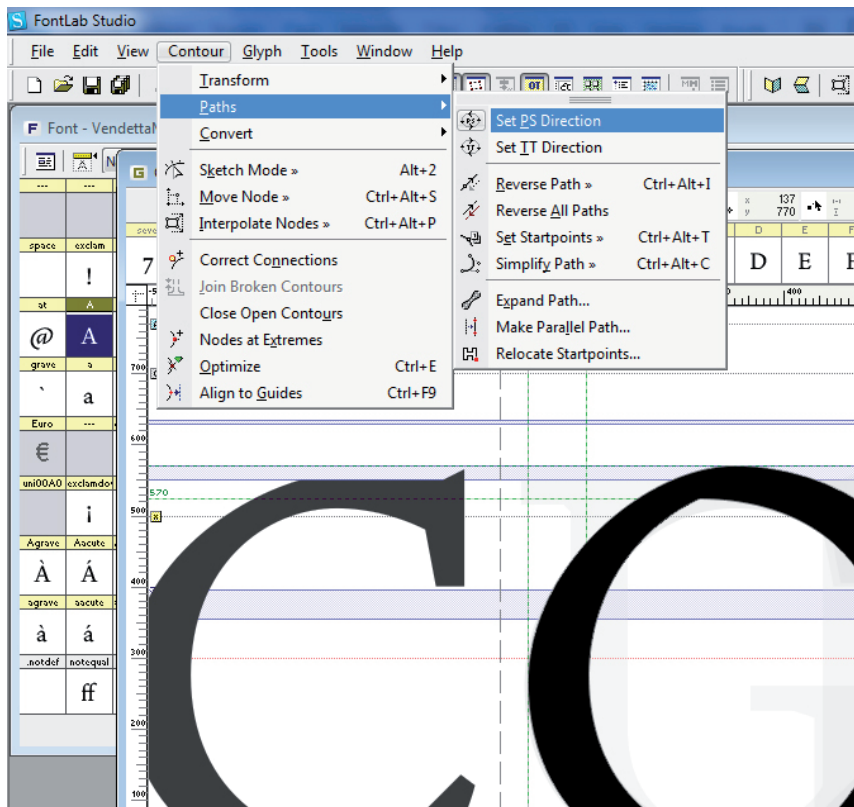


Para evitar que ocurra esto deben hacer:



- Primero corroborar la disposición de las flechas.
- Luego ir a la ventana Contour: Opción Path, Reverse Path.

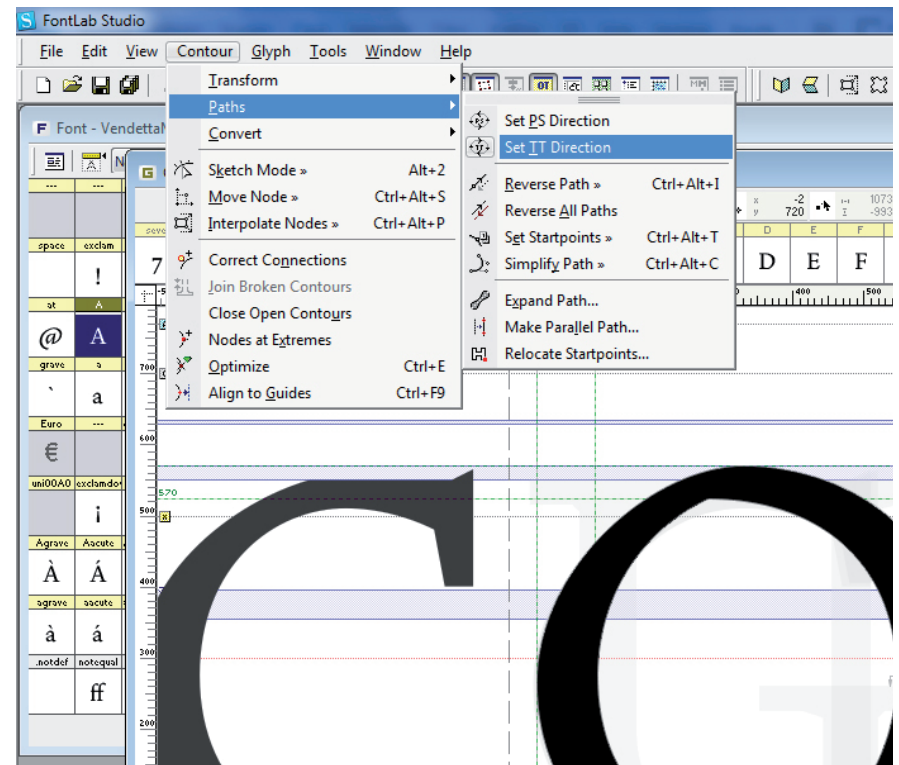




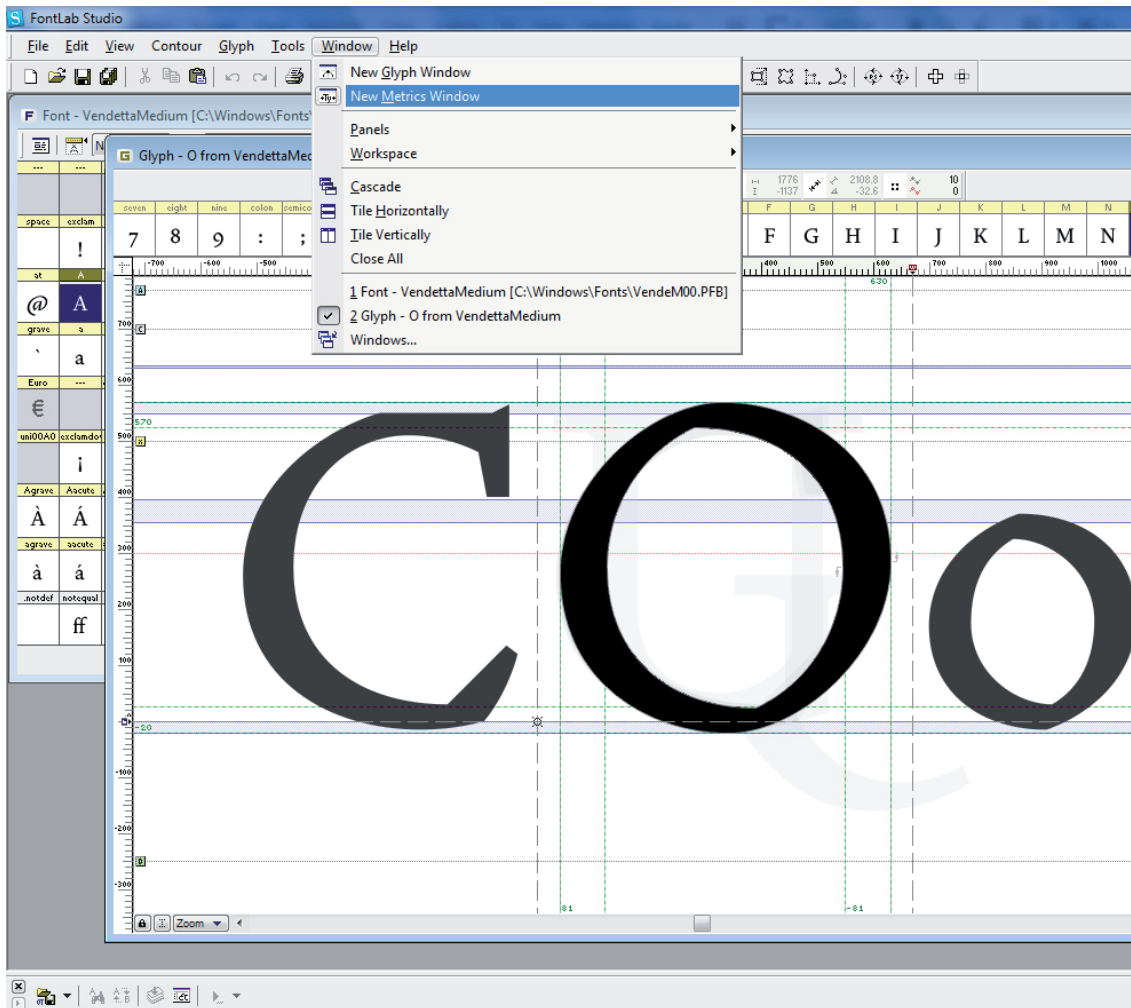
La otra opción es:

-Ventana Contour: opción Path, Set PS Direction o Set TT Direction.

Con esto logran invertir la dirección de las flechas.



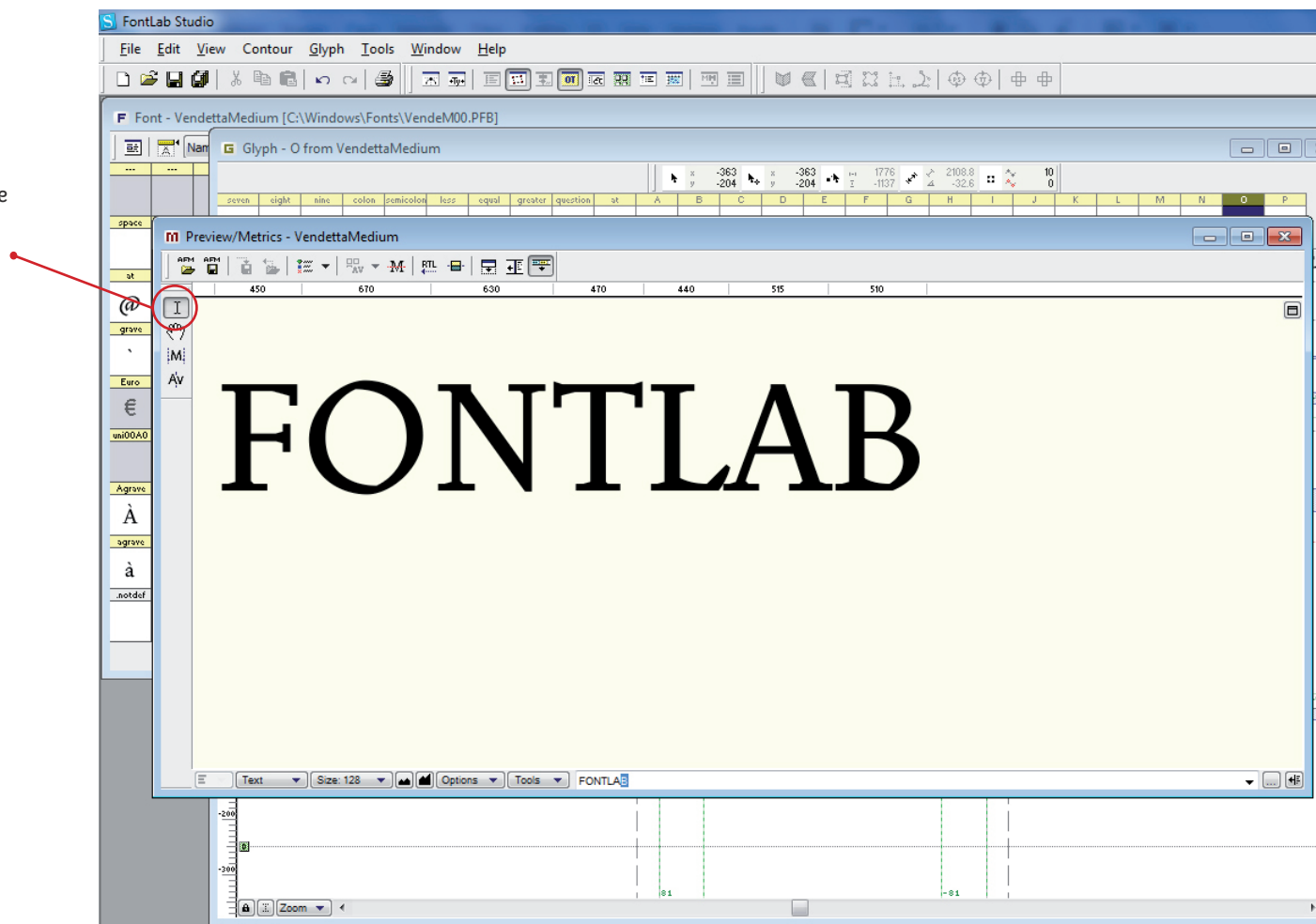
Para modificar el Tracking/Kerning hay un par de opciones:



Lo primero es ir a la ventana Window, opción New Metrics Window.

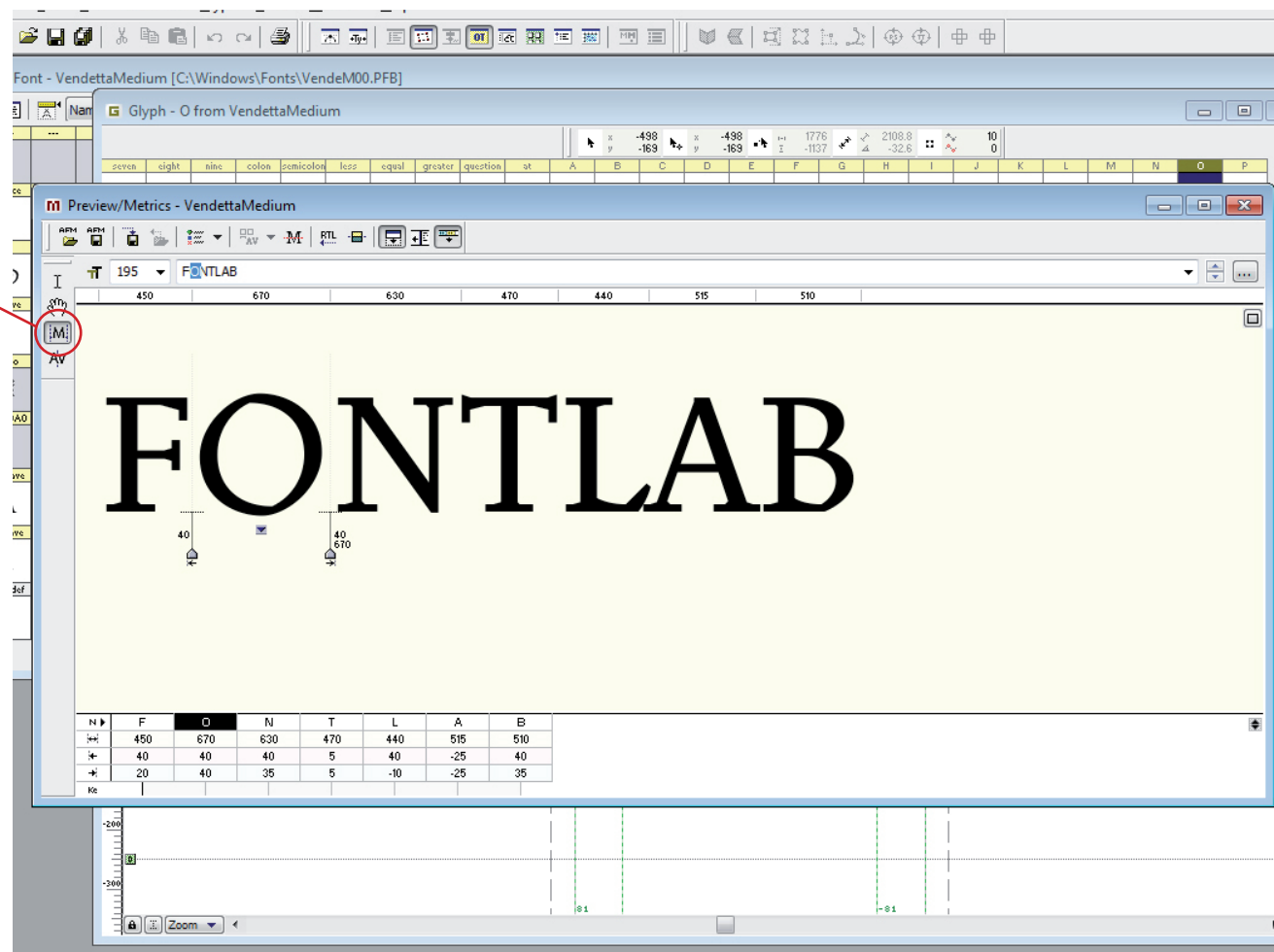
De inmediato se despliega una ventana donde podremos modificar la relación de los distintos caracteres de nuestra familia tipográfica.

Si observamos, en esta ventana existe un icono con la letra **I**, al seleccionar esta opción escribimos la palabra o frase que precisemos.



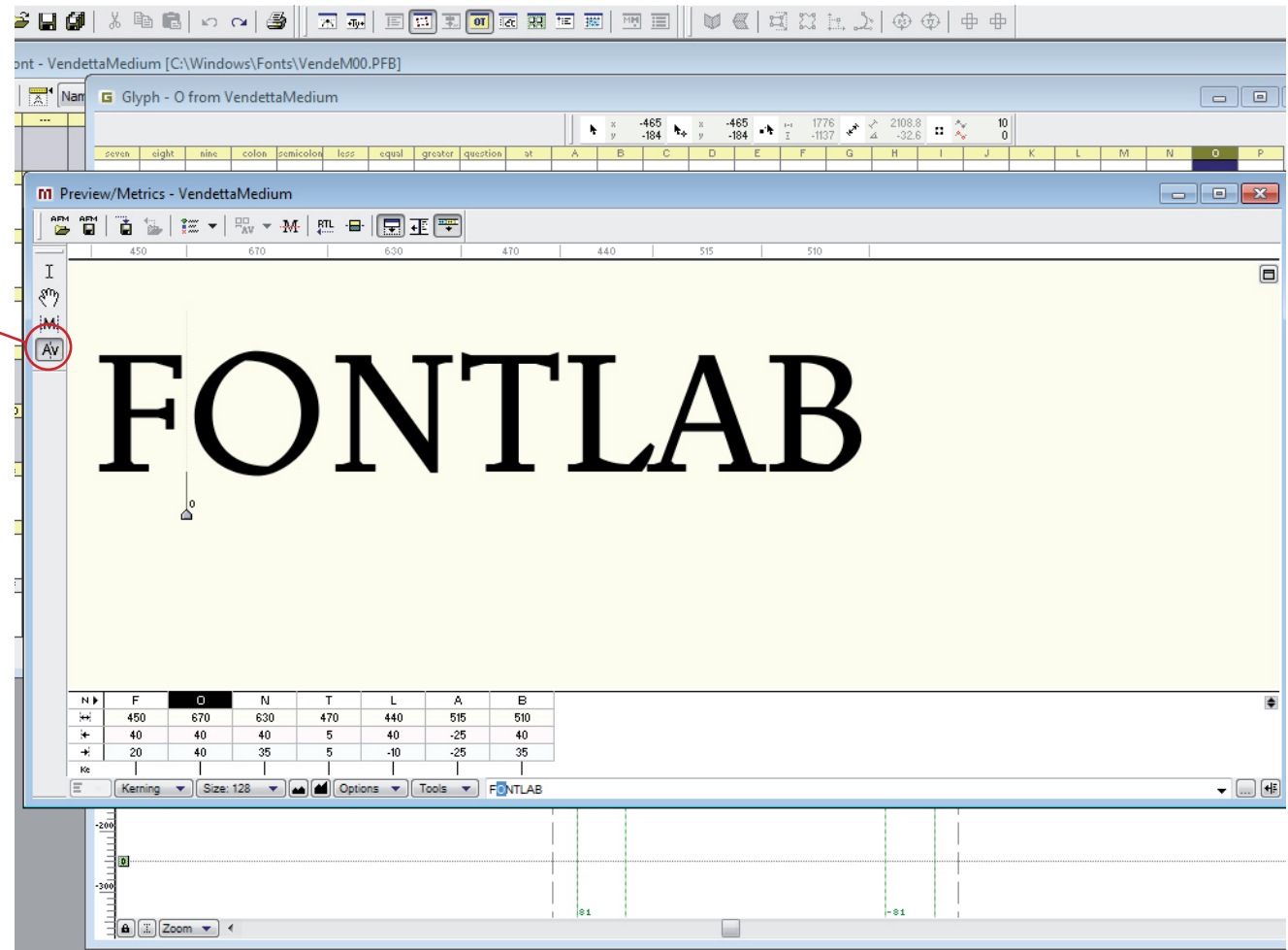
En el icono **M**, podremos modificar el ancho del cuadratín que habíamos determinado en un comienzo y ver la relación que existe con los otros caracteres.

Es importante fijarse en el blanco de cada letra (contra forma)



En el icono **Av**, podremos modificar y fijar la relación que existe con los otros caracteres, como pueden intervenir en cada uno de sus cajas o cuadratines y así ver el mejor funcionamiento entre cada una de ellas.

Importante fijarse en la contra forma de cada carácter.



Espero les sirva de algo

j