

Pauta CTP N° 1
IN3202 –Microeconomía

(1 pto) Pregunta 1: Comente. Todas las respuestas deben incluir una justificación.

- a. Una empresa minera gastó 20 millones de dólares estudiando un proyecto minero en una zona no explotada. El resultado de la investigación es que el valor del proyecto es de 15 millones de dólares. ¿La empresa debe realizar el proyecto? ¿Por qué?
- b. En una economía donde se producen dos bienes (x e y), Para aumentar la producción de un bien necesariamente se debe disminuir la producción del otro bien.

Respuesta:

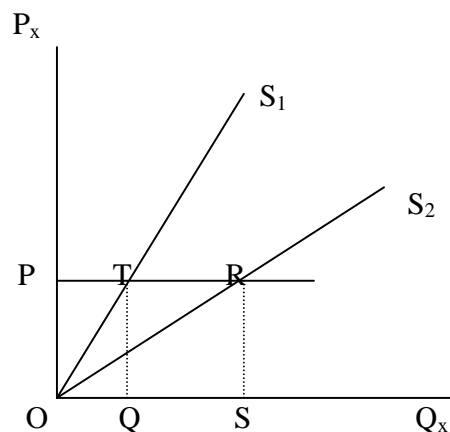
- a. El estudio del proyecto se debe considerar como un **costo hundido** a la hora de tomar la decisión de realizar o no el proyecto. Por lo tanto, dado que el estudio arrojó que el valor del proyecto es positivo, si se debe realizar.
- b. **Falso**. En el caso en que estemos en una economía en donde no se esté en un punto sobre la FPP, la proposición no se cumple. Podemos aumentar la producción de un bien sin tener que renunciar a la producción del otro.
- c.

(1 pto) Pregunta 2

Demostrar que dos curvas de oferta distintas, que pasan por el origen y son rectas (con distinta inclinación), tienen igual elasticidad-precio para todos sus puntos.

Respuesta:

Estas 2 curvas tendrán ambas y en todos sus puntos una **elasticidad precio igual a 1**.



$$E_1 = \frac{OQ}{QT} \cdot \frac{OP}{OQ} = 1$$

$$E_2 = \frac{OS}{RS} \cdot \frac{OP}{OS} = 1$$

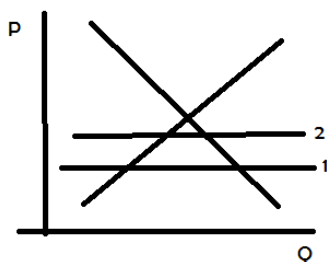
(1,5 pto) Pregunta 3

Analice las siguientes políticas públicas destinadas a reducir la tenencia de armas de fuego en los hogares. Grafique en cada caso.

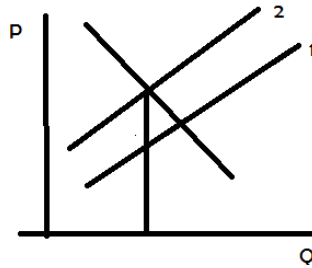
- Un arancel a la importación de armas.
- Un impuesto a los vendedores de armas
- Un impuesto a los compradores de armas
- Fijar un precio mínimo para las armas
- Un subsidio a los sistemas de seguridad del hogar (alarmas, etc.)

Respuesta:

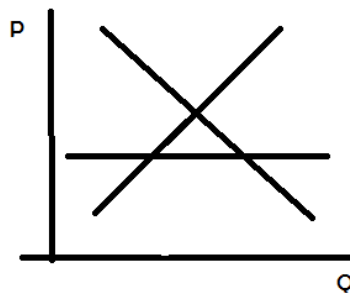
- Para el caso en que el precio internacional es mayor que el de equilibrio no tiene sentido. El caso en que el precio internacional es menor pasa que un arancel a la importación disminuye la cantidad demandada, se importa menos, y crece la cantidad producida de los productores nacionales.



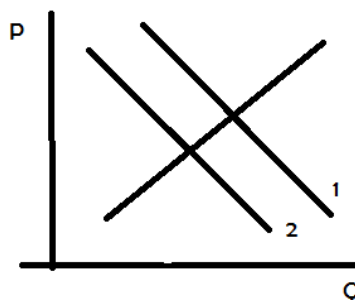
- b. Disminuye la cantidad de armas en equilibrio. La cantidad de impuesto pagada por cada uno (productor y comprador) depende de la elasticidad relativa entre las curvas



- c. Igual caso que b
d. En caso de que el precio sea mayor al de equilibrio no pasa nada. En caso de que el precio sea menor que el de equilibrio, se produce un exceso de demanda y una falta de oferta.



- e. Los hogares sustituirían el comprar armas por tener alarmas en sus casas. Por lo tanto la demanda de armas de contrae, haciendo que el precio caiga y la cantidad de equilibrio también.



(1,5 pts) Pregunta 4

Recientemente un diario nacional publicó un estudio en el que se estima que la subida de las tarifas en la locomoción colectiva producto del Transantiago produjo una disminución de la gente que ocupa este medio de transporte en un 5%. Considerando que el universo de gente que ocupaba en Santiago la locomoción colectiva es de 2 millones de personas, y además que la tarifa subió desde un precio \$320 a \$400.

- Utilice estos datos para estimar la elasticidad-precio de la demanda del transporte público.
- Según su estimación, ¿qué ocurre con los ingresos de la locomoción colectiva cuando sube la tarifa? ¿Es la curva de demanda elástica o inelástica?

Respuesta:

a. Debemos calcular $\epsilon = \frac{\Delta Q}{Q} \frac{P}{\Delta P} = \frac{\Delta Q}{Q} \frac{P}{\Delta P} = -0.05 \frac{P}{\Delta P} = -0.05 * 4 = -0.2$

Por tanto, cuando aumenta en un 1 % el precio que se paga en la locomoción colectiva, disminuye en un 0.2% la ocupación de la locomoción colectiva

b. Los ingresos en un comienzo son $I = 2.000.000 * 320 = 640.000.000$

Con la nueva tarifa, si bien tenemos un precio mayor, la cantidad de gente disminuye, por tanto el ingreso será $I = 1.900.000 * 400 = 760.000.000$

Por tanto como era de esperarse, al ser la demanda inelástica el subir el precio no conlleva a una gran disminución de la cantidad, por lo que en el nuevo escenario el ingreso de la locomoción colectiva es mayor.

(1 pts) Pregunta 5

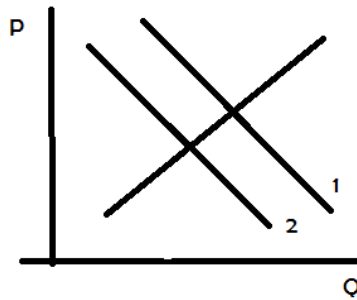
Actualidad: Con respecto al reciente anuncio por parte del Ministerio del Interior sobre la decisión de repartir 8 mil millones de pesos entre las grandes tiendas Easy, Sodimac y Construmart, para proveer materiales a los municipios del país afectados por el terremoto y tsunami.

Comente, ocupando elementos vistos en clases (conceptos y gráficos), acerca del efecto en el mercado de materiales de construcción y mercado del trabajo, viendo en especial el caso de las pequeñas ferreterías que no fueron incluidas en un principio en este plan.

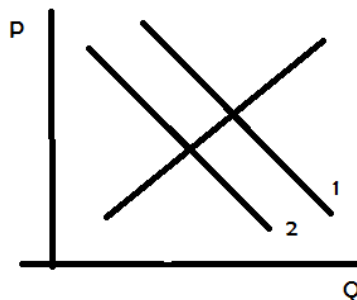
Respuesta.

Ferreterías pequeñas

Se puede pensar que al abastecer las 3 grandes cadenas de materiales a las regiones afectadas, las pequeñas ferreterías verán reducida su demanda por materiales, por lo que el precio que pueden cobrar bajara, y la cantidad igualmente.



Producto de la disminución en la cantidad, en el mercado del trabajo, las pequeñas ferreterías contraerán su demanda por trabajo, lo cual produce menos gente empleada, y salarios más bajos.



Igualmente se podría haber argumentado sobre el mercado agregado de la economía, o considerando lo que ocurre con las 3 grandes cadenas. Asignar puntaje según si aplicaron conceptos de oferta/demanda en su argumentación.