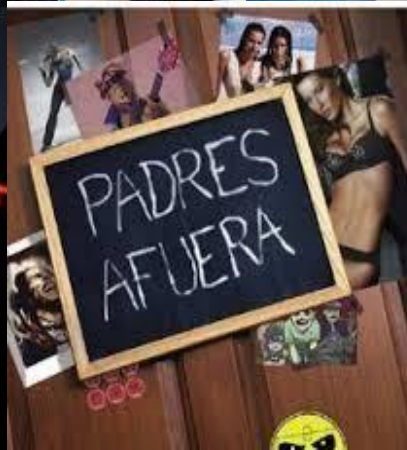
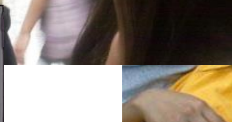




# ADOLESCENCIA







# Adolescencia: Desarrollo evolutivo

“Hoy en día la juventud ama el lujo. Tiene poca educación, desprecia la autoridad, no respeta a los ancianos y prefiere charlar cuando debería trabajar. Los jóvenes ya no se levantan cuando entran en las estancias de personas de edad. Contradicen a sus padres, charlan en sociedad, engullen la comida, cruzan las piernas y tiranizan a sus padres”.

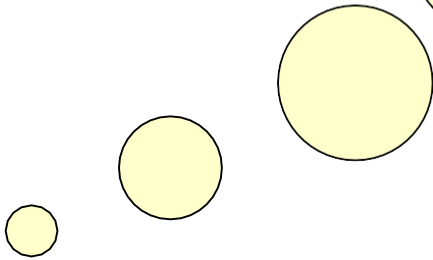
Sócrates...



# Adolescencia: Desarrollo evolutivo normal

*Adolescere...*

Crecer, madurar,  
hacerse adulto





DEPARTAMENTO DE ATENCIÓN  
PRIMARIA Y SALUD FAMILIAR

# Concepto de Adolescencia

"La adolescencia es el periodo en que se produce con mayor intensidad la interacción entre las tendencias individuales, las adquisiciones psicosociales, las metas socialmente disponibles, las fortalezas y desventajas del entorno".

"*Periodo* crucial del ciclo vital en que los individuos toman una nueva dirección de su desarrollo, alcanzan su madurez sexual, se apoyan en los recursos psicológicos y sociales que obtuvieron en su crecimiento previo, recuperando para sí las funciones que les permitan elaborar su identidad y plantearse un proyecto de vida propio".

Dina Krauskopf (1994)



# Etapas del Desarrollo - Ciclo Vital Individual

(Erikson)

## Etapa 4.- Adolescencia



- 12 a 20 años
- Crisis: identidad v/s confusión de carácter
- Personas importantes: grupos de compañeros y amigos, grupos de extraños. Modelos de liderazgo.
- Tareas: Avanza en la heterosexualidad, selecciona su vocación, comienza la separación de la familia.

# Ciclo Vital Familiar (Duvall)

## Etapa 5: Familia con hijos adolescentes

- La familia necesita hacer los ajustes que requiere el comienzo de la pubertad y la madurez sexual.
- Ajustarse a las necesidades: independencia.
- Reconocer la prioridad de los grupos de pares.
- Apoyar el desarrollo de la identidad personal.
- Crisis de identidad de los padres.



# Crisis normativas más frecuentes.

- La aceptación del crecimiento biológico y en especial del desarrollo sexual de los hijos.
- Reconocimiento del propio envejecimiento.
- La crisis de la adolescencia coincide con la crisis de la edad media.
- Algunos padres se sobre-identifican con los hijos compitiendo en logros deportivos o sentimentales con ellos.
- Otros pretenden realizar sus sueños no cumplidos a través de sus hijos (vocacionales o de pareja).



# Adolescencia temprana (10-13 años)

## Desarrollo físico e imagen corporal

- Aumenta velocidad de crecimiento, disarmonía física, descoordinación motora
- En mujeres, aparecen características sexuales secundarias; menarquia
- Preocupación por los cambios físicos puberales, inseguridad
- Pudor, buscan mayor privacidad

## Desarrollo intelectual

- Inicio del cambio de pensamiento, desde el concreto del niño al hipotético deductivo
- Desarrollo moral pre convencional
- Poco desarrollo de las funciones del lóbulo frontal cerebral como: control de impulsos, planeación de la conducta y manejo de emociones
- Metas vocacionales idealizadas



# Adolescencia temprana (10-13 años)

## Relación con sus pares y con sus padres

- Relaciones cada vez más intensas con los amigos del mismo sexo
- Menor interés en actividades y con los padres
- Dificultades de relaciones interpersonales familiares, obstinación y rebeldía con figuras de autoridad, ambivalencia afectiva hacia los padres

## Desarrollo afectivo y emocional

- Impulsividad, pérdida del control de la conducta, humor cambiante, labilidad emocional
- Puede haber deterioro del rendimiento escolar, inicio del interés en el desarrollo psicosexual, fantasías y exploración sexual
- Puede haber masturbación





## Adolescencia media (14-16 años)

### Desarrollo físico e imagen corporal

- Aceptación del cuerpo
- Reestablece armonía corporal y coordinación motora
- Preocupación por ser físicamente más atractivo o atractiva
- En los hombres, espemarquía, aumento vello corporal, cambio voz, aumento masa muscular

### Desarrollo intelectual

- Pensamiento hipotético deductivo en evolución
- Omnipotencia, invulnerabilidad, egocentrismo,
- Desarrollo moral convencional



# Adolescencia media (14-16 años)

## Relación con sus pares y con sus padres

- Importancia del grupo de pares, amistades íntimas, pares heterosexuales
- Conformidad con los valores grupales
- Aumento de la exploración sexual
- Conflictos con los padres, distanciamiento afectivo de la familia
- Se inicia proceso de separación, individuación

## Desarrollo afectivo y emocional

- Aislamiento, reflexión
- Puede haber dudas respecto a la orientación sexual
- Hipersensibilidad, extravagancia, preocupación por la religión







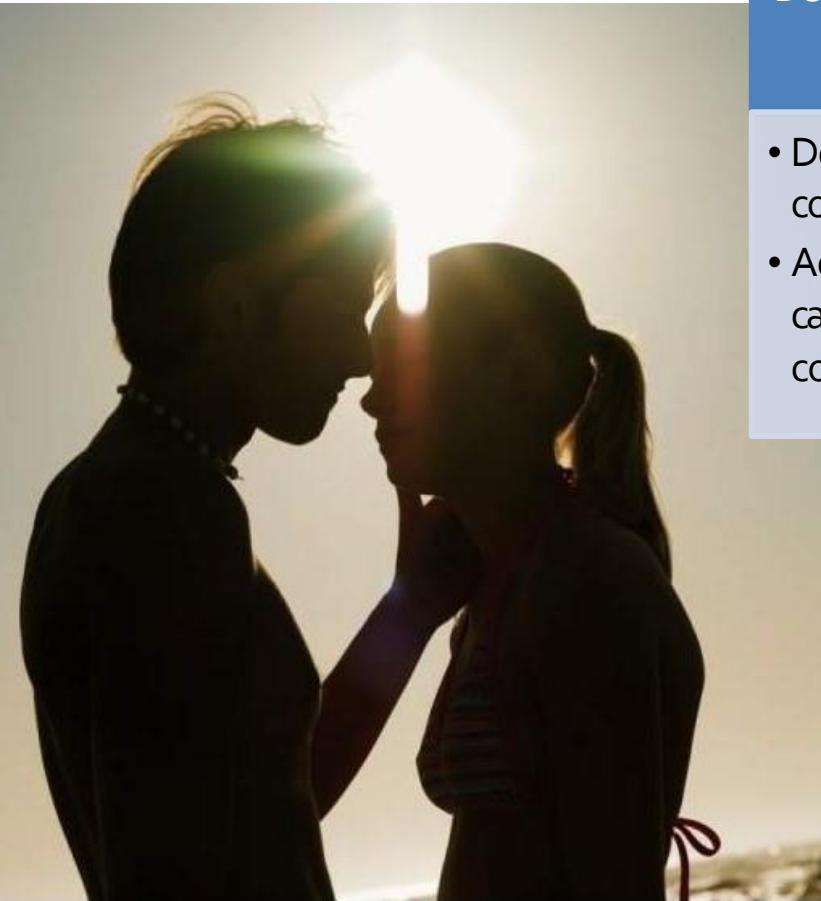
# Adolescencia tardía (17-19 años)

## Desarrollo físico e imagen corporal

- Desarrollo puberal completo
- Aceptación de los cambios y la imagen corporal

## Desarrollo intelectual

- Pensamiento hipotético deductivo del adulto
- Desarrollo moral convencional y en ocasiones post convencional
- Se completa el desarrollo de funciones del lóbulo frontal cerebral: mayor habilidad de control de impulsos, planeación de las conductas y resolución de problemas
- Metas vocacionales realizables





## Adolescencia tardía (17-19 años)

### Relación con sus pares y con sus padres

- Extroversión, altruismo
- Logro de la independencia de los padres y vuelve la armonía familiar
- Capacidad de intimar
- Autoimagen realista
- Consolidación del proceso de logro de la identidad personal, social, sexual y vocacional
- Elaboración de propia escala de valores
- Habilidad de comprometerse con sus ideas y establecer propios límites

### Desarrollo afectivo y emocional

- Disminuye la influencia del grupo de pares
- Mayor dedicación a las relaciones íntimas de pareja
- Reaceptación de consejos y valores parentales
- Relaciones de pareja estables



# ALGUNOS DESAFÍOS DE LA ETAPA EN RELACIÓN AL CONTEXTO SOCIOCULTURAL ACTUAL





# Influencia del contexto familiar en las conductas de los adolescentes



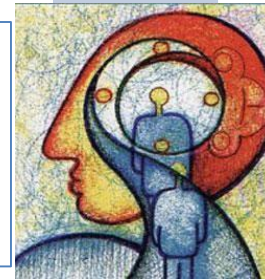
**Autonomía  
adolescente**



**Conflicto  
intergeneracional**



**Estilos educativos de  
los padres**



**Percepción del  
adolescente de sus  
padres**



**Factores de riesgo y  
protección**





apsf

DEPARTAMENTO DE ATENCIÓN  
PRIMARIA Y SALUD FAMILIAR

# EN LA CONSTRUCCIÓN DE LA IDENTIDAD:

- Influencia en proceso de socialización.  
Influencia en estilos de vida, las visiones de mundo y la mirada de país.



Lo que condiciona:

La vivencia de la  
cotidianeidad

La manera de  
auto concebirse

# Nueva relación consigo mismo, con el mundo y su sociedad.

## Áreas de transformación personal

- ❖ Intelectual: nuevos recursos para el replanteamiento de las relaciones con el mundo.
- ❖ Sexual: empuje de insertarse en el mundo de una nueva forma.
- ❖ Social: posibilidad de poner ideas y valores en práctica.
- ❖ Elaboración de la identidad: brújula interna en la exploración de oportunidades, capacidades personales y sociales.

Krauskopf, Dina. 2000



apsf

DEPARTAMENTO DE ATENCIÓN  
PRIMARIA Y SALUD FAMILIAR

## Factores de riesgo

Baja autoestima, dificultad  
en expresión emocional

Deserción escolar

Conducta sexual temprana,  
embarazo adolescente

Violencia escolar

Consumo de alcohol y/o  
drogas

## Factores de protección

Escolarización

Redes

Comunicación y cohesión  
familiar

Habilidades sociales

Tener metas personales y  
plan de vida





DEPARTAMENTO DE ATENCIÓN  
PRIMARIA Y SALUD FAMILIAR

*Gracias ...*