



UNIVERSIDAD DE CHILE

# Sexualidad humana y métodos anticonceptivos

Preuniversitario Antumapu.

## Procesos y funciones biológicas

En esta área temática se evaluará la capacidad del y de la postulante de analizar investigaciones, teorías o leyes científicas asociadas a la estructura y propiedades nutricionales de las principales biomoléculas; los aspectos biológicos de la reproducción humana; las características generales de las infecciones de transmisión sexual; el funcionamiento de los principales métodos de control de la natalidad; las características generales del sistema inmunológico y algunas alteraciones de la respuesta inmunológica.

### Evaluable en MC, ME y MTP

- » Aspectos biológicos integrados en la sexualidad humana. Considerar: los cambios físicos que ocurren durante la pubertad en ambos sexos.
- » La participación de los gametos (ovocitos y espermatozoides) y su función en el proceso de la fecundación.
- » Características generales del ciclo ovárico y uterino, y sus fases.
- » Métodos de control de la natalidad. Considerar: los métodos naturales (Billings, del calendario y temperatura basal), los métodos artificiales reversibles (hormonales y de barrera) y los parcialmente reversibles (quirúrgicos).
- » Características generales de las infecciones de transmisión sexual (ITS) tales como VIH, herpes, gonorrea y clamidia. Considerar: tipo de agente patógeno, mecanismo de transmisión y medidas de prevención.
- » Características y propiedades de algunos nutrientes y biomoléculas y sus efectos en la salud humana. Considerar: proteínas, hidratos de carbono, lípidos, ácidos grasos y la función general de vitaminas y minerales en el organismo.

### Evaluable solo en ME

- » Características generales de las barreras defensivas del cuerpo humano (primaria, secundaria y terciaria). Considerar: los tipos de defensa frente a patógenos; agentes patógenos como virus y bacterias; uso de vacunas y alteraciones de la respuesta inmunológica, como alergias, enfermedades autoinmunes y rechazo a trasplantes de órganos.

# Desarrollo embrionario



FERTILIZED EGG



2 - CELL STAGE



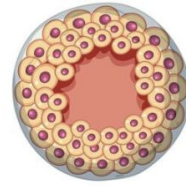
4 - CELL STAGE



8 - CELL STAGE



16 - CELL STAGE



BLASTOCYST



FOETUS  
(5 WEEKS)



FOETUS  
(10 WEEKS)



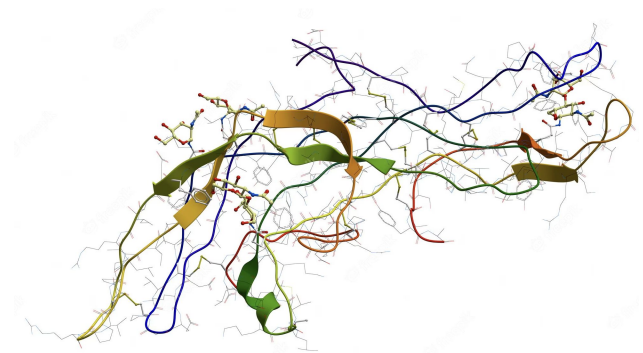
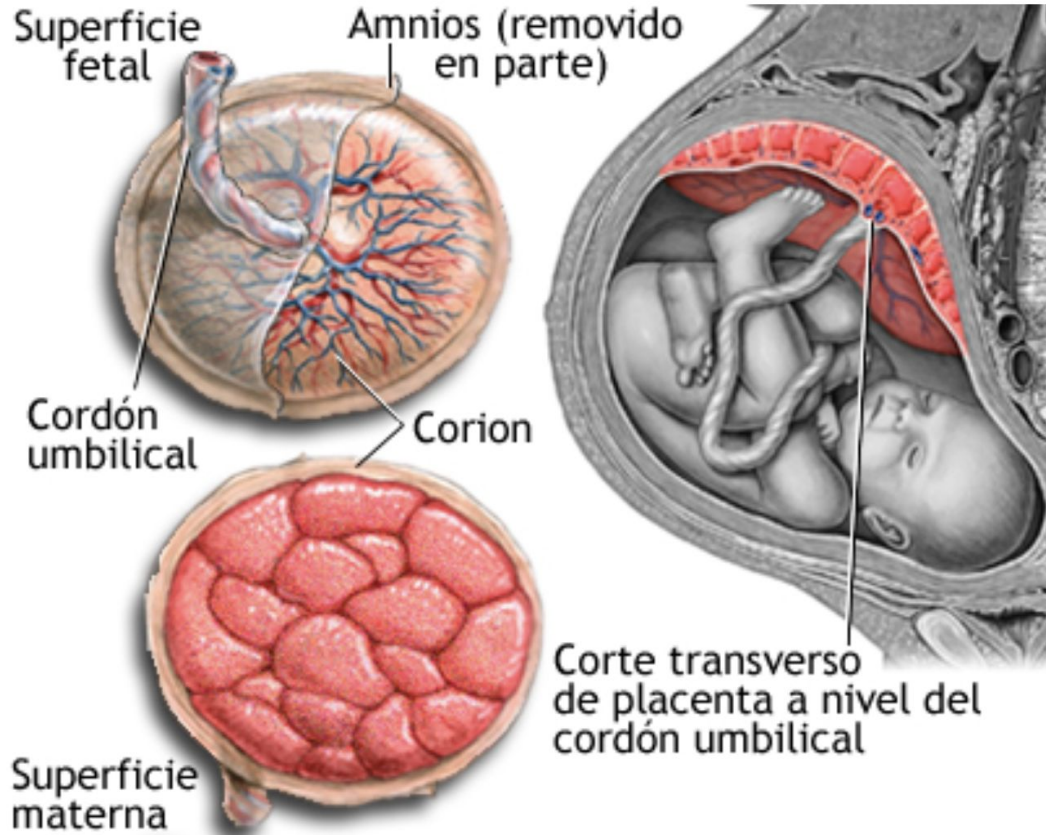
FOETUS  
(20 WEEKS)



FOETUS  
(40 WEEKS)



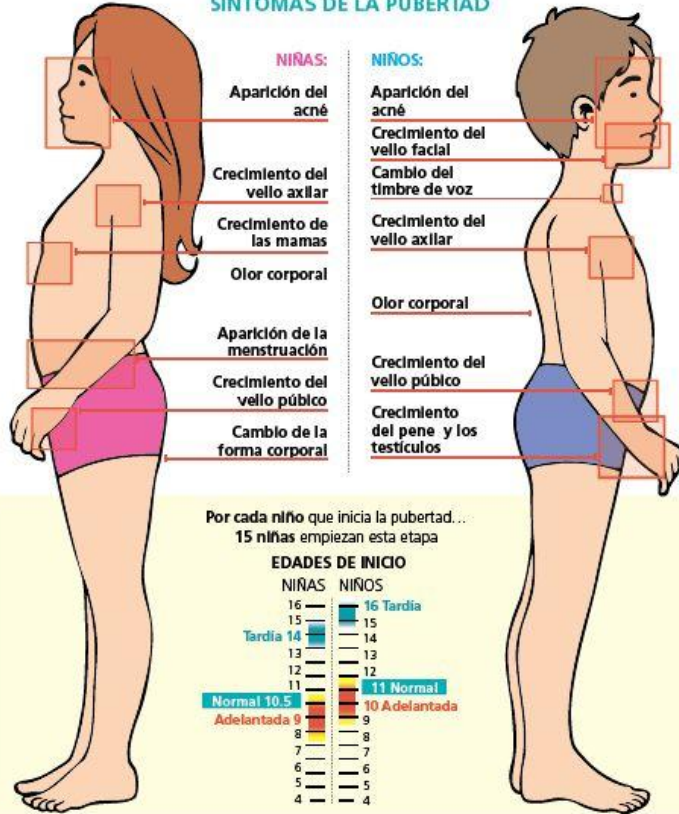
# Placenta humana





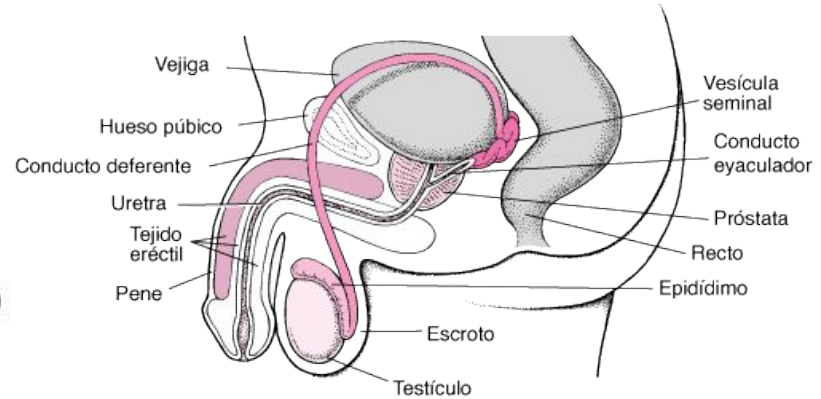
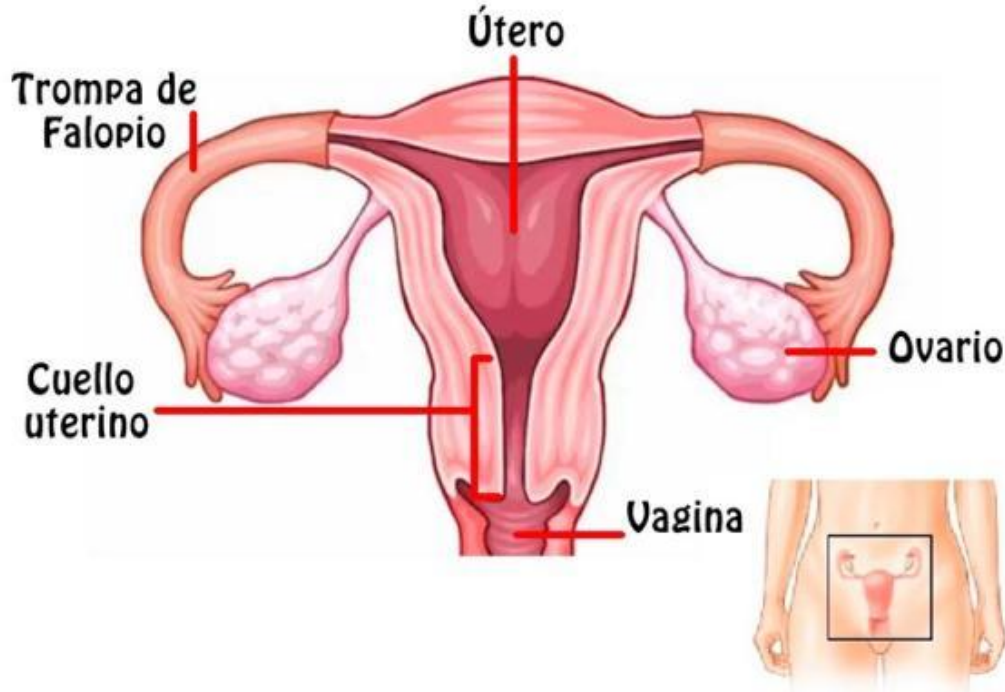
# Pubertad

## SÍNTOMAS DE LA PUBERTAD



# Características sexuales primarias

## Aparato reproductor femenino



# Características sexuales secundarias

## MUJERES

Voz más aguda

Caderas más anchas

Escaso

vello corporal

Crecen los pechos

Crece el vello en las axilas y en el pubis

Maduración de los órganos genitales



## HOMBRES

Voz más grave

Crece la barba

Abundante

vello corporal

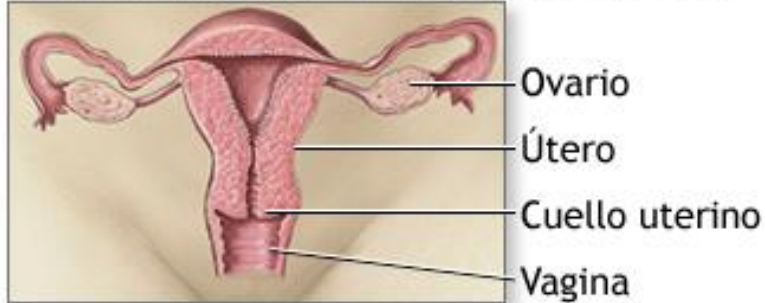
Músculos más desarrollados

Crece el vello en las axilas y en el pubis

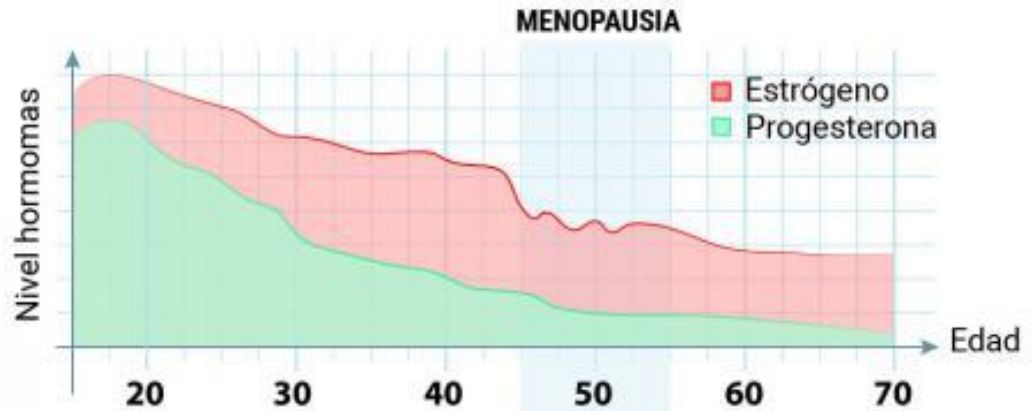
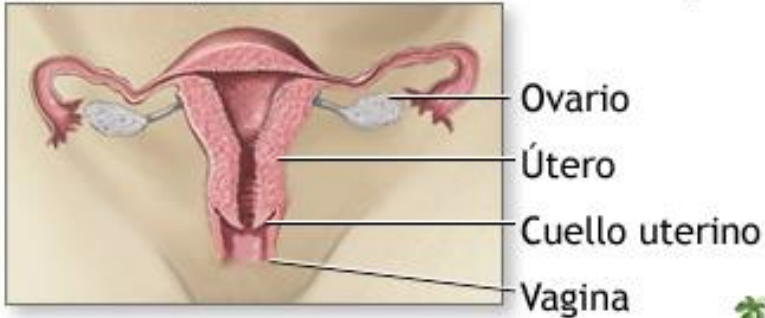


# Menopausia

Aparato reproductor de una persona joven



Aparato reproductor de una persona mayor



# Métodos de control de natalidad



Condom



Female condom



Oral contraception



Hormonal ring



UID



Contraceptive injection



Surgical sterilization



Implant



Coitus interruptus



Calendar rhythm method



Vaginal douche

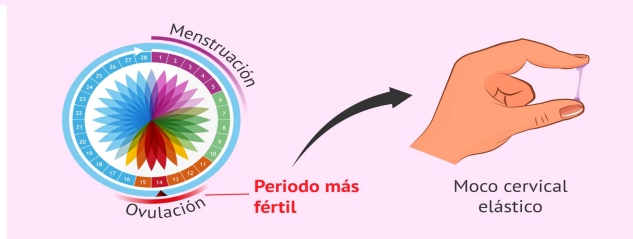
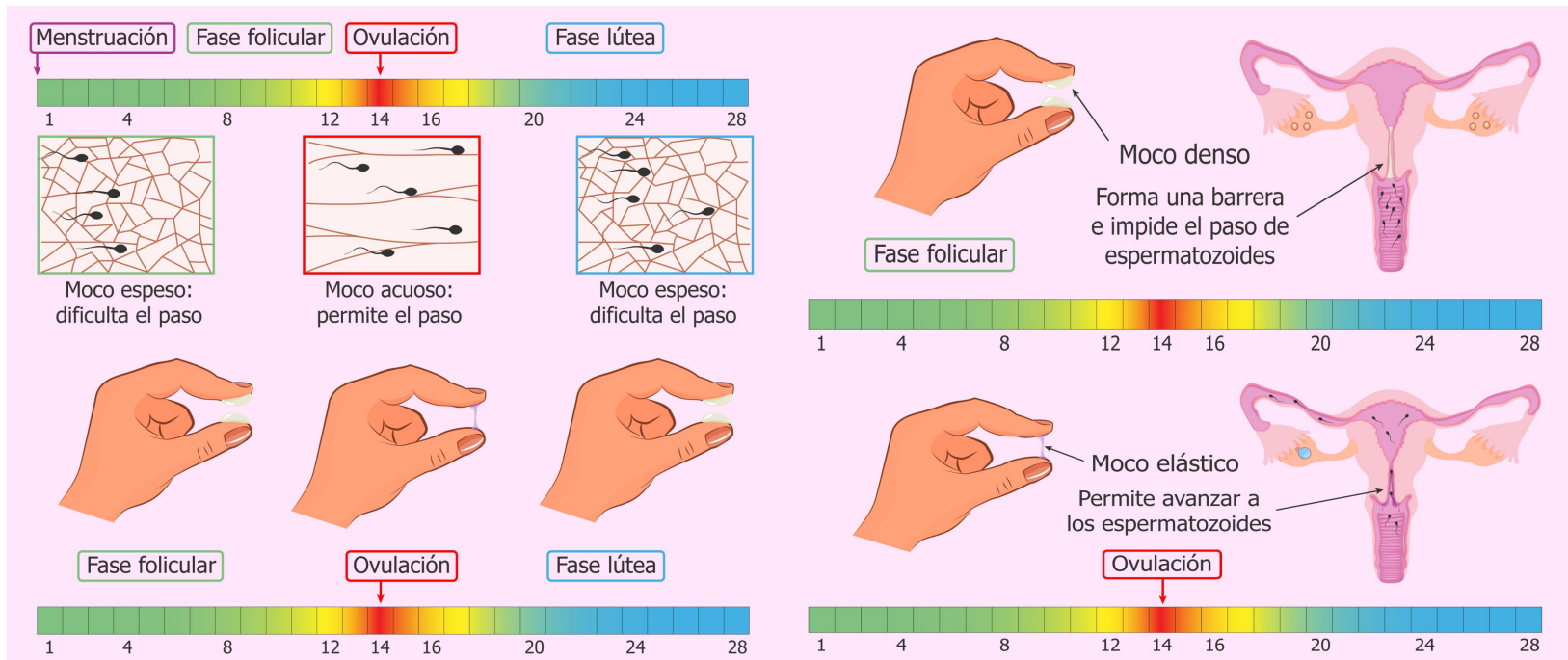


Contraceptive patch



Diaphragm / cap

# Método de Billings

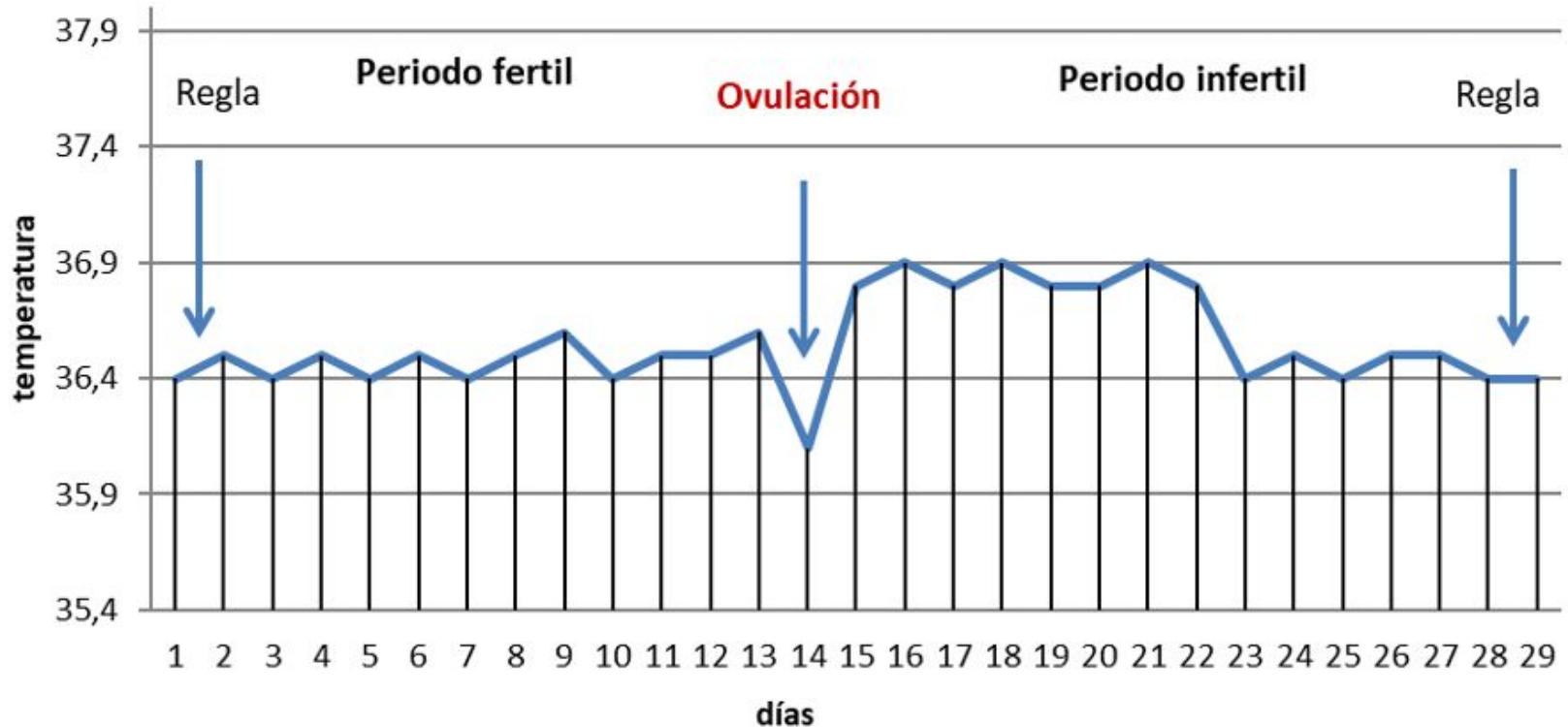


# Método del calendario (Ogino-Knaus/Ritmo)

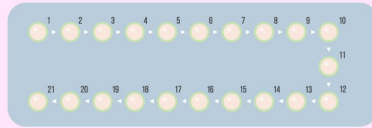


# Método de la temperatura basal

## EJEMPLO

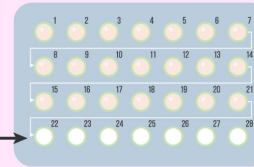


# Pastillas anticonceptivas femeninas



**Blíster de 21 pastillas**

Comprimidos  
placebo



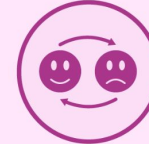
**Blíster de 28 pastillas**



Dolor  
de cabeza



Sensibilidad  
mamaria



Cambios  
de humor



Náuseas y vómitos



Diarrea

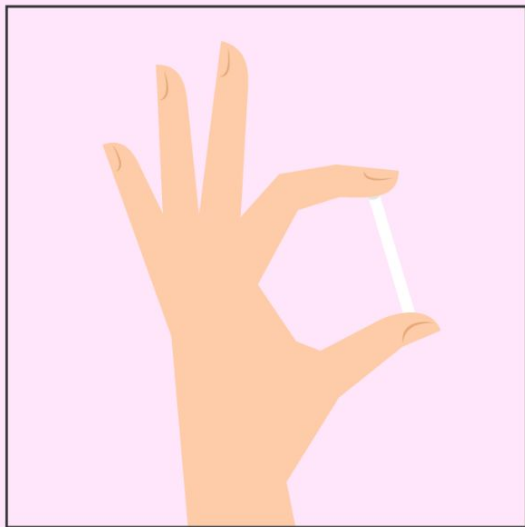


Cansancio

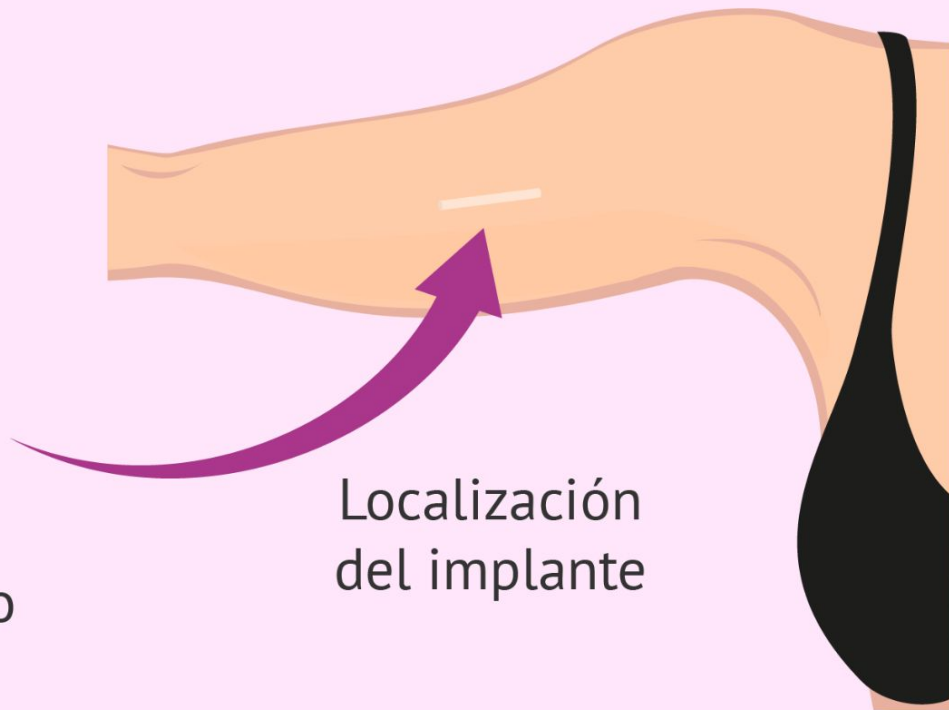
# Pastilla anticonceptiva de emergencia (Pastilla del día después)



# Implantes subcutáneos



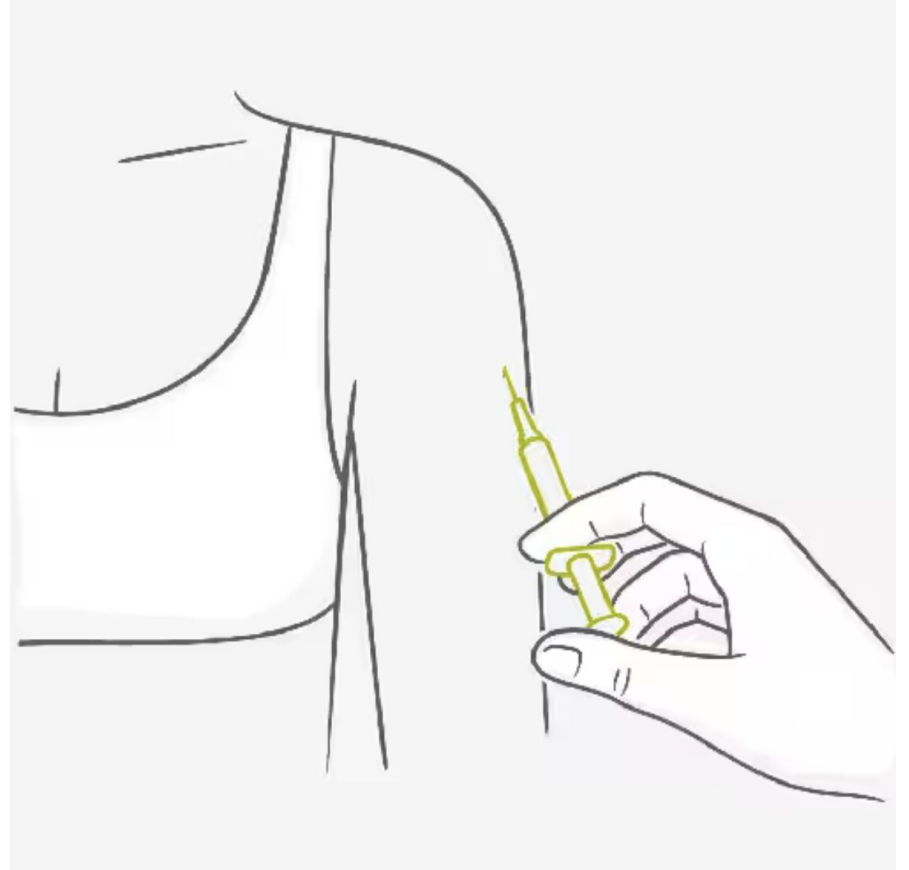
Implante anticonceptivo  
subdérmico



Localización  
del implante



# Inyección anticonceptiva

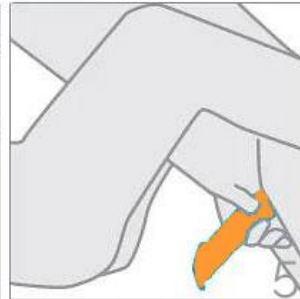
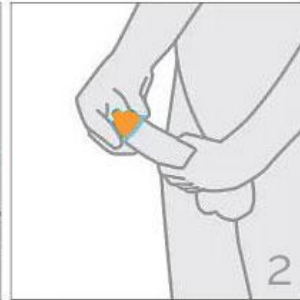
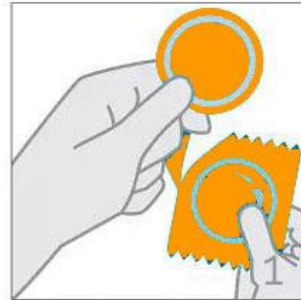
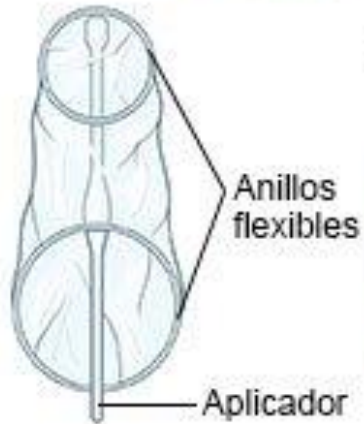


# Gel espermicida

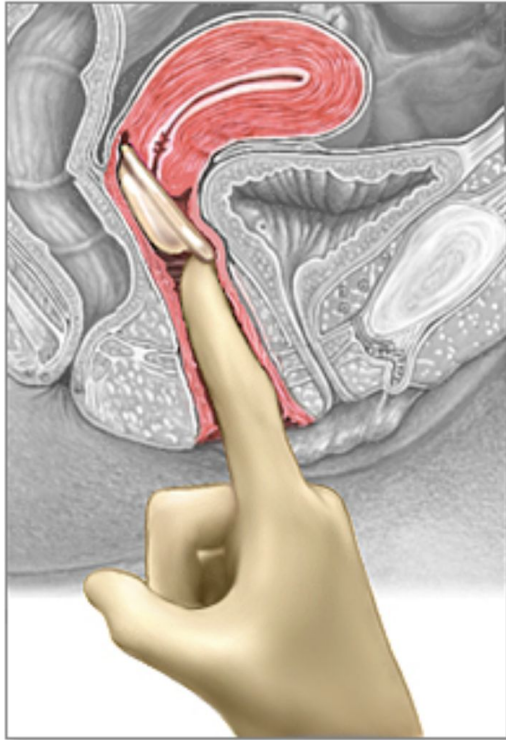


# Condón femenino y masculino

## Condón femenino



# Diafragma anticonceptivo



**Método de barrera:**  
El diafragma se ajusta  
en el cuello uterino  
e impide que los  
espermatozoides  
entren al útero



Diafragma para el control de la natalidad



# Dispositivo intrauterino (DIU)

Tipos de dispositivos intrauterinos (DIU)



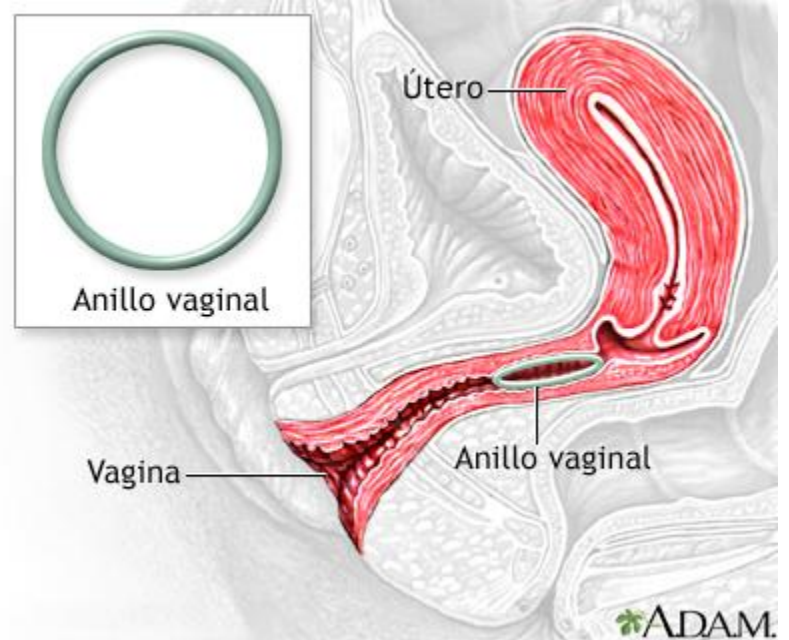
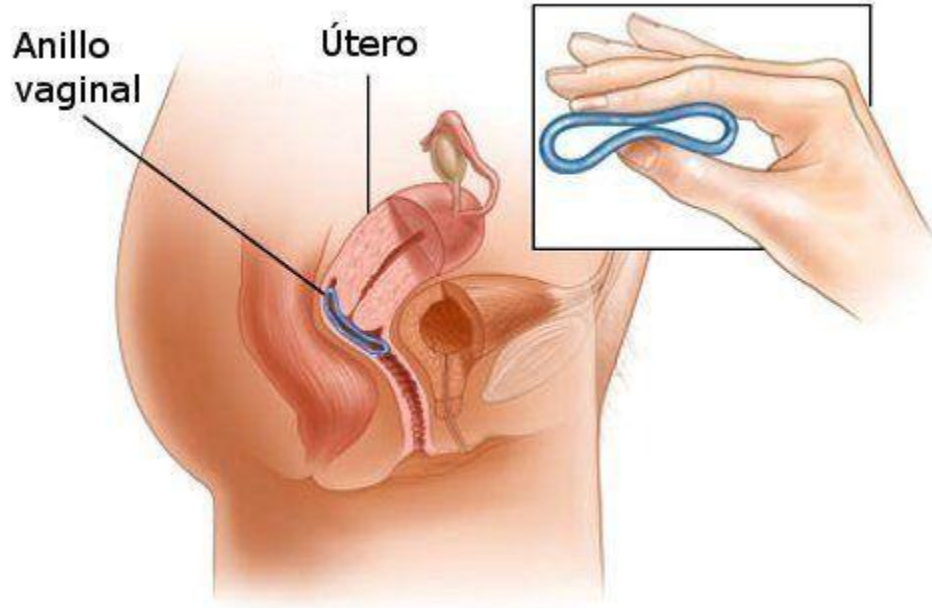
Hormonal IUD



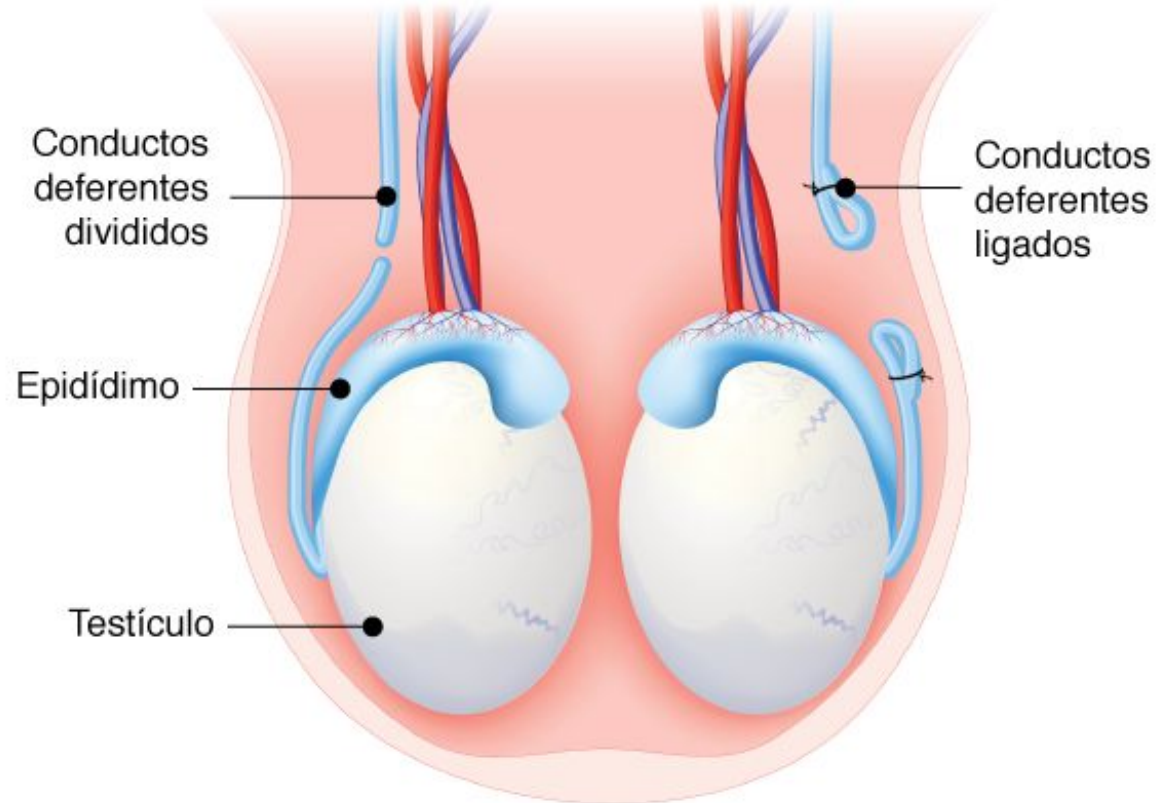
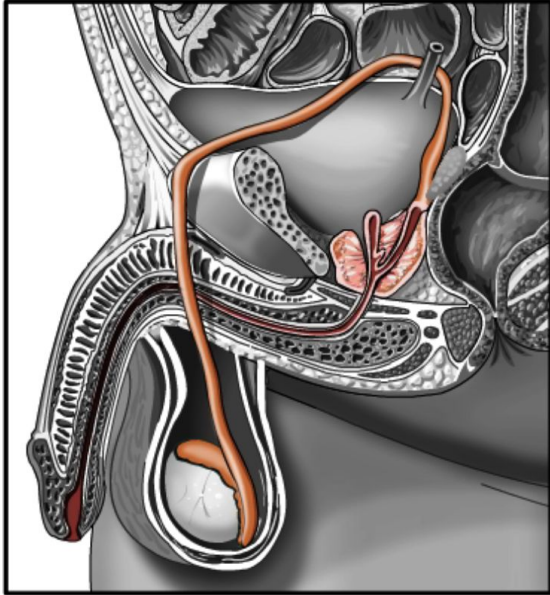
Copper IUD



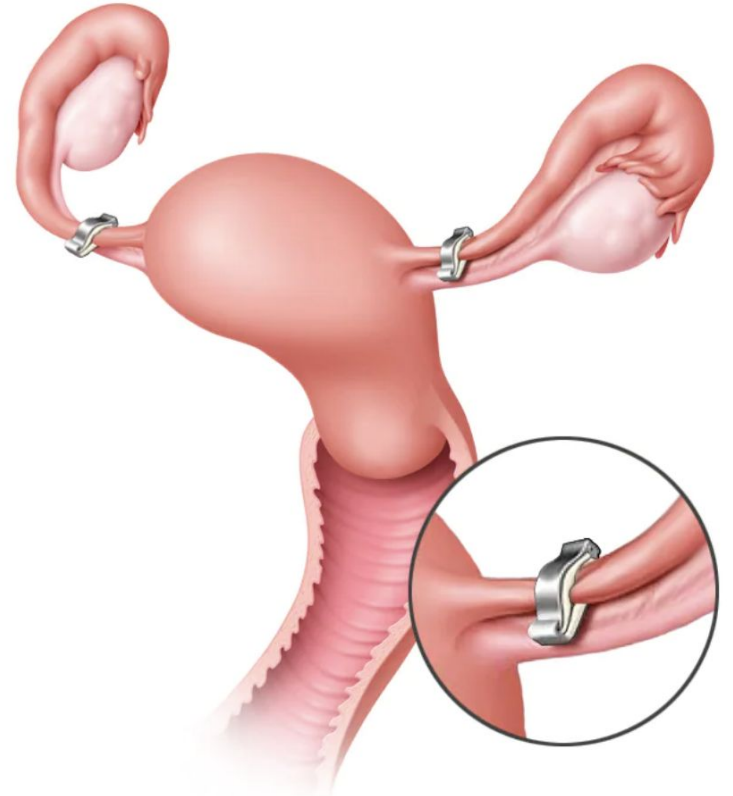
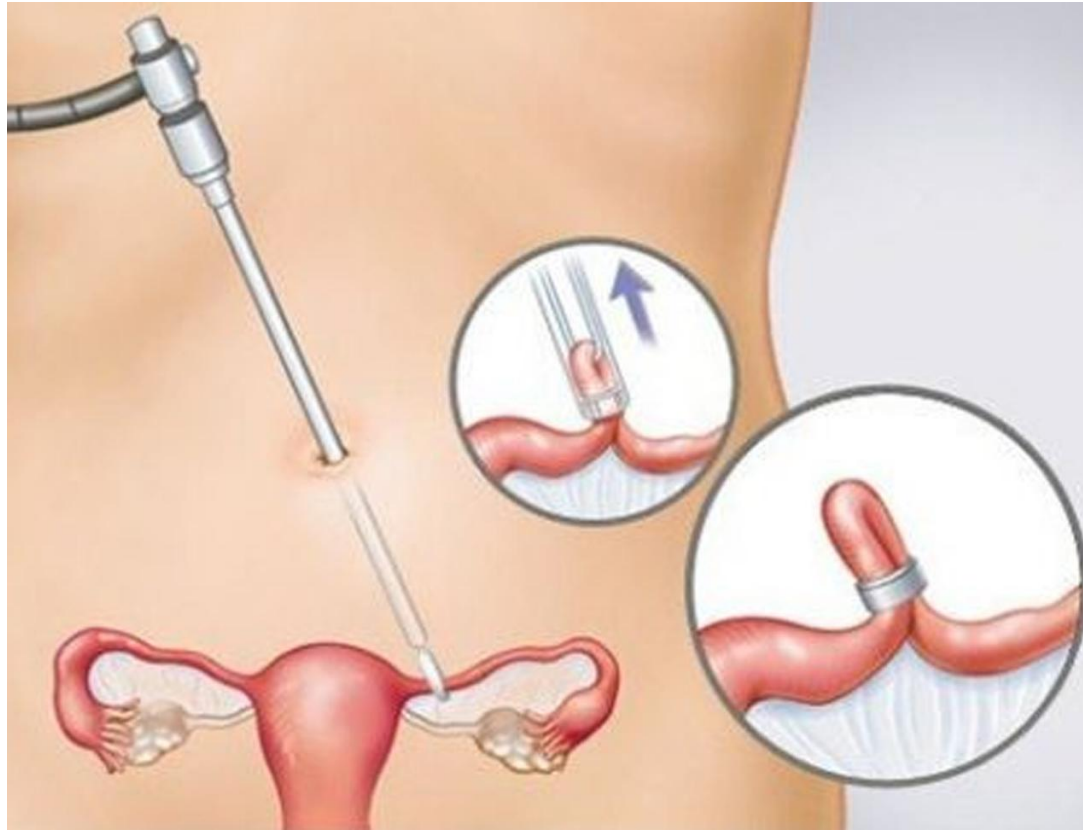
# Anillo vaginal



# Vasectomía



# Ligamento de trompas





# Pregunta 5 - 2019

5. ¿Cuál es el método anticonceptivo más eficaz y definitivo para una pareja que, después de haber tenido su tercer hijo, decide no tener más?
- A) Dispositivo intrauterino (DIU)
  - B) Diafragma
  - C) Preservativo masculino
  - D) Método de Ogino-Knaus
  - E) Ligadura de oviductos

# Pregunta 21 - 2016

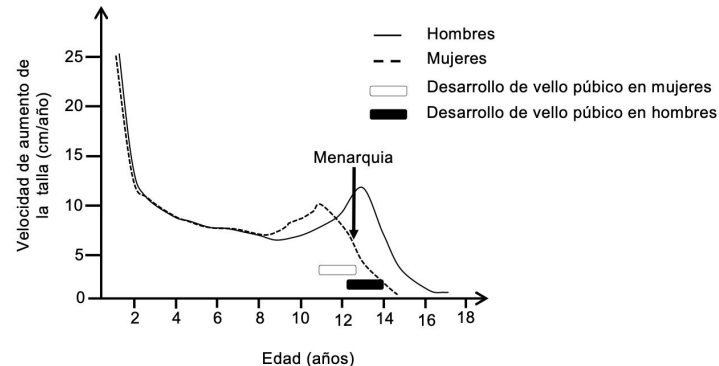
**21.** ¿Qué método anticonceptivo evita la ovulación?  
**MC**

- A) Condón
- B) Diafragma
- C) Ligadura de trompas
- D) T de cobre
- E) Pastillas anticonceptivas combinadas

# Pregunta 24 - 2015

24. El gráfico muestra la velocidad de crecimiento (aumento de la talla) en hombres y mujeres, desde el primer año de vida hasta que termina el desarrollo puberal, y su relación con el desarrollo de algunos caracteres sexuales secundarios.

MC

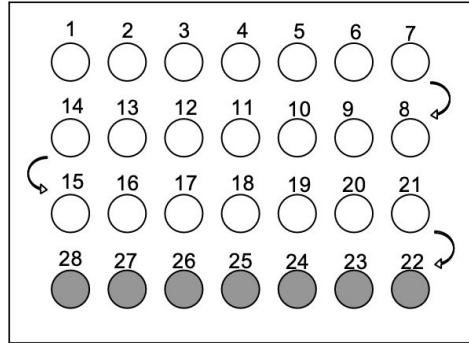


A partir de los datos del gráfico, es correcto concluir que

- A) las hormonas sexuales producen la detención del aumento del crecimiento, en ambos sexos.
- B) la menarquia en las mujeres es producto del descenso de la velocidad de aumento de la talla.
- C) la velocidad de aumento de la talla, en ambos sexos, es constante cuando no hay influencia de hormonas sexuales.
- D) el aumento de la velocidad de crecimiento se inicia antes que la aparición del vello púbico en ambos sexos.
- E) el patrón de crecimiento es diferente para ambos sexos y es independiente de las hormonas sexuales.

# Pregunta 27 - 2015

27. La siguiente figura representa la distribución de un método anticonceptivo hormonal combinado, con 21 píldoras activas y 7 inactivas.  
MC



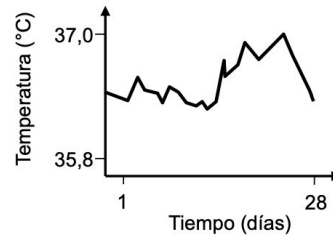
Al respecto, es correcto afirmar que

- A) las píldoras 22 a la 28 poseen una dosis hormonal mayor que el resto de las píldoras.
- B) las píldoras 1 a la 28 poseen dosis crecientes de hormonas.
- C) en el periodo comprendido entre las píldoras 22 y 28 ocurre el sangrado menstrual.
- D) la píldora 28 coincide con la ovulación.
- E) la píldora 1 coincide siempre con el primer día de la semana.

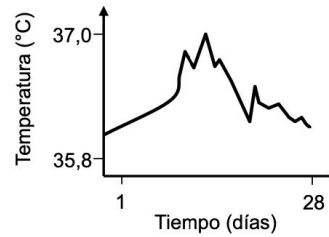
# Pregunta 65 - 2024

65. Un método natural de anticoncepción consiste en medir la temperatura corporal basal cada mañana a la misma hora y registrarla. En un ciclo de 28 días, durante los primeros cuatro días la temperatura es cercana a  $36,5\text{ }^{\circ}\text{C}$ . Alrededor del día 16 del ciclo se produce un aumento significativo de temperatura, indicando que ha ocurrido la ovulación. A partir de este evento, la temperatura se mantiene en torno a  $37\text{ }^{\circ}\text{C}$  por los siguientes 10 días. Dos o tres días antes del inicio del ciclo siguiente, la temperatura desciende otra vez a  $36,5\text{ }^{\circ}\text{C}$  aproximadamente. Al respecto, ¿qué gráfico es coherente con esta información?

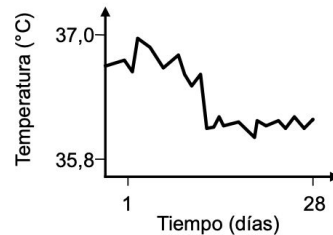
A)



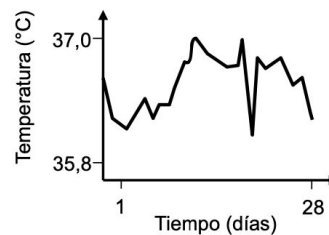
B)



C)



D)



# Pregunta 72 - 2006

72. El único método de control de la fertilidad en la pareja humana que protege de la adquisición de una enfermedad de transmisión sexual, es
- A) el condón.
  - B) la jalea espermicida.
  - C) la píldora anticonceptiva.
  - D) el dispositivo intrauterino.
  - E) la pastilla del día después.

# Pregunta 10 - 2008

10. Los métodos anticonceptivos pueden ser total o parcialmente reversibles. En este último caso, la recuperación de la fertilidad no puede asegurarse. ¿Cuál de los métodos que se mencionan a continuación corresponde a uno parcialmente reversible?
- A) Dispositivo intrauterino.
  - B) Ligadura de trompas.
  - C) Píldora del día después.
  - D) Coito interrumpido.
  - E) Jalea espermicida.

# Pregunta 26 - 2010

**26.** ¿Cuál(es) de las siguientes opciones previene(n) eficazmente las enfermedades de **MC** transmisión sexual?

- I) Uso correcto del condón.
- II) La baja frecuencia de relaciones sexuales.
- III) Las relaciones sexuales sin coito.

- A) Sólo I.
- B) Sólo II.
- C) Sólo I y II.
- D) Sólo I y III.
- E) I, II y III.



# Pregunta 10 - 2010

**10.** ¿Cuál de los siguientes rasgos **no** corresponde a un carácter sexual secundario en la **MC** especie humana?

- A) Cambio de voz aguda a grave.
- B) Ensanchamiento de las caderas.
- C) Presencia de testículos u ovarios.
- D) Desarrollo de glándulas mamarias.
- E) Crecimiento de vello púbico y axilar.

# Pregunta 15 - 2016

**15.** En etapas posteriores a la menopausia, las mujeres pierden masa corporal con mayor rapidez en comparación con hombres de edad similar. Como consecuencia de aquello estas mujeres presentan una mayor incidencia de osteoporosis graves, lo que se debe fundamentalmente a la deficiencia en los niveles de estrógenos; la frase anterior corresponde a un(a)

**MC**

- A) conclusión.
- B) experimento.
- C) ley.
- D) teoría.
- E) hipótesis.

# Pregunta 24 - 2012

**24.** ¿Cuál de los siguientes métodos anticonceptivos requiere de una intervención **MC** quirúrgica?

- A) Anillo vaginal
- B) Diafragma cervical
- C) Ligadura de trompas
- D) Dispositivo intrauterino
- E) Implante anticonceptivo subdérmico

# Pregunta 7 - 2022

7. Algunos métodos hormonales de control de la natalidad están constituidos por una combinación de progestágenos y estrógenos. ¿Cuál es el efecto principal de este tipo de métodos?
- A) Mantener los niveles hormonales como si hubiera embarazo.
  - B) Eliminar los espermatozoides en las vías genitales femeninas.
  - C) Bloquear la formación del tapón mucoso en el cuello uterino.
  - D) Impedir el tránsito del embrión desde el oviducto hacia el útero.